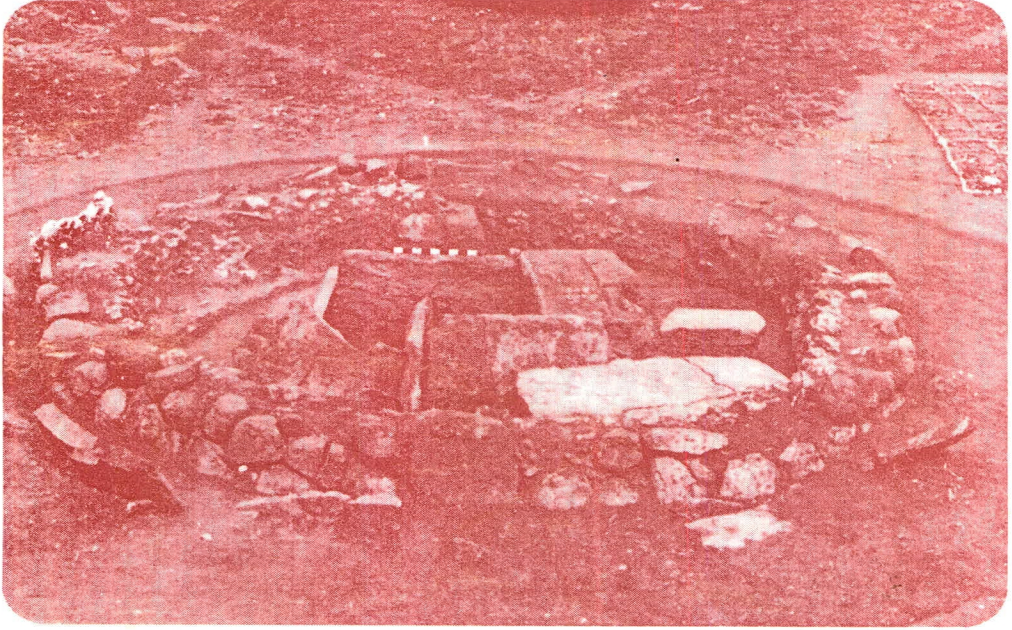


கொடுமணல் அகழாய்வு



பதிப்பாசிரியர்

முனைவர் **தி.ஸ்ரீ. ஸ்ரீதர்**, இஆப.,
முதன்மைச் செயலாளர் (ம) ஆணையர்

ஆசிரியர்கள்

முனைவர் ர. பூங்குன்றன்
முனைவர் தி. சுப்பிரமணியன்
முனைவர் சீ. வசந்தி
வெ. இராமமூர்த்தி
இரா. செல்வராஜ்

தமிழ்நாடு அரசு தொல்லியல்துறை
சென்னை-600 008
2011, திருவள்ளூர் ஆண்டு - 2042

கொடுமணல் அகழாய்வு

பதிப்பாசிரியர்

முனைவர் தி.ஸ்ரீ. ஸ்ரீதர், இஆய.,
முதன்மைச் செயலாளர் (ம) ஆணையர்

ஆசிரியர்கள்

முனைவர் ர. பூங்குன்றன்
முனைவர் தி. சுப்பிரமணியன்
முனைவர் சீ. வசந்தி
வெ. இராமமூர்த்தி
இரா. செல்வராஜ்

வெளியீடு :

தமிழ்நாடு அரசு தொல்லியல்துறை

சென்னை - 600 008.

2011 - திருவள்ளூர் ஆண்டு 2042.

அச்சிட்டோர் விவரம்

வெளியீடு எண் : 242

கொடுமணல் அகழாய்வு

© தமிழ்நாடு அரசு தொல்லியல்துறை

பிரதிகள் : 1000

பதிப்பாசிரியர் : முனைவர் தி.ஸ்ரீ. ஸ்ரீதர் இஆப.,

ஆசிரியர்கள் : முனைவர் ர. பூங்குன்றன்
முனைவர் தி. சுப்பிரமணியன்
முனைவர் சீ. வசந்தி
வெ. இராமமூர்த்தி
இரா. செல்வராஜ்

மொழி : தமிழ்

எழுத்து : 12 புள்ளிகள்

பக்கங்கள் : 44

விலை : 22

அச்சிட்டோர் : தமிழ்நாடு அரசு தொல்லியல்துறை அச்சகம்
தமிழ் வளர்ச்சி வளாகம்,
ஆல்கு சாலை,
எழும்பூர், சென்னை - 600 008.



முனைவர் தி.புநீ. பூந்தர், இஆப.,
முதன்மைச் செயலாளர் (ம) ஆணையர்

தொல்லியல்துறை
தமிழ் வளர்ச்சி வளாகம்,
ஆல்க சாலை,
சென்னை - 600 008.

பதிப்புரை

இன்றைய கொடுமணல் சங்ககாலக் கொடுமணம் ஆகும். பதிற்றுப்பத்தில் கொடுமணம் பற்றி இரண்டு இடங்களில் குறிக்கப்பெறுகின்றது. இவ்வூரில் 1979 - ஆம் ஆண்டு ஒரு மாதிரி அகழாய்வு குழி தோண்டப்பெற்றது. அந்த அகழாய்வில் உரோமானிய ஓடுஒன்று கிடைத்தது. பிறகு 1985 - ஆம் ஆண்டு முதல் தமிழ்ப் பல்கலைக்கழகம் மூன்று பருவங்களில் அகழாய்வு செய்தது. 1997 - ஆம் ஆண்டு முதல் நம் துறை இரு பருவங்களில் அகழாய்வை மேற்கொண்டது. இந்த அகழ்வுகளின் மூலம் கொடுமணம் கி.மு. 3 - ஆம் நூற்றாண்டிலிருந்து நிலை பெற்றிருந்த ஊர் என்று கூறலாம். கி.மு. 3 - ஆம் நூற்றாண்டு முதலே இவ்வூர் இருந்ததற்கான சான்றுகளும் கிடைத்துள்ளன. கொடுமணம் தொடக்கத்தில் வேளிர் நகரமாக உருவாகி கால அடைவில் வெளிநாட்டாரும் வடநாட்டாரும் வந்து செல்லும் வாணிகமையமாக எழுச்சி பெற்றது என்பதை இங்கு நடைபெற்ற அகழாய்வுகள் சுட்டிநிற்கின்றன. செறிவான செய்யுள்களைப் படைத்த செந்நாப்புலவர் கபிலர் “கொடுமணம் பட்டவினை மாண் நன்கலம் என்று நான்கு சொற்களால் மிகச்சுருக்கமாகக் குறிப்பிடுவார். அச்சொற்கள் உண்மை வெறும் புகழ்ச்சியில்லை என்பதை இந்த அகழாய்வுகள் உறுதிப் படுத்துகின்றன.

அங்குக் கிடைத்த தொல்பொருட்கள் கொடுமணம் பண்டைநாளில் உலகம் போற்றும் பெருமையுடைய நகரமாக எழுச்சி பெற்றிருந்த தன்மையைக் காட்டுகின்றன.

சங்ககாலத்தைக் காலவரையறை செய்ய கொடுமணல் அகழாய்வுகள் பல சான்றுகளை அளித்துள்ளன. மேலும் இப்பகுதி மக்கள் தொழில் துறையில் முன்னேறியிருந்தார்கள் என்பதும் இந்த அகழாய்வுகள் நமக்கு உறுதிப்படுத்துகின்றன.

தமிழ்நாடு அரசு தொல்லியல் துறை கோவையில் நடைபெற்ற உலகத்தமிழ் செம்மொழி மாநாட்டினைச் சிறப்பிக்கும் வகையில் 19 நூல்களை வெளியிடத் திட்டமிட்டது. அவ்வகையில் தமிழில் கொடுமணல் அகழாய்வினை வெளியிட நிதிநல்கிய தமிழக அரசுக்கு எனது மனமார்ந்த நன்றியைத் தெரிவித்துக்கொள்கிறேன்.

இங்கு அகழாய்வுப் பணியை நம் துறை சார்பாக மேற்கொண்ட அகழாய்வாளர்களுக்கும், இந்நூலை சிறப்பான முறையில் அச்சிட்டு வெளிக்கொணர்ந்திட உதவிய தொல்லியல் துறை அச்சகப் பிரிவினருக்கும், இந்நூலினை சிறந்த முறையில் எழுதிய முனைவர் ர. பூங்குன்றன், முனைவர் தி. சுப்பிரமணியன், முனைவர் சீ. வசந்தி, மற்றும் திரு வெ. இராமமூர்த்தி ஆகியோருக்கும் என் நெஞ்சார்ந்த நல்வாழ்த்துகள்.

சென்னை : 600 008.
25-3-2011

தி. ஸ்ரீ. ஸ்ரீதர்

பொருளடக்கம்

வ.எண்		பக்கங்கள்
	பதிப்புரை	
1.	கொடுமணல் அகழாய்வு	1
2.	பண்பாட்டுக் காலங்கள்	4
3.	அகழாய்வுக் குழிகள்	7
4.	பெருங்கற்கால சின்னம்	15
5.	மட்பாண்டங்கள்	23
6.	தொல்பொருட்கள்	26
	முடிவுரை	28

கொடுமணல் அகழாய்வு

வரலாற்றுப் பின்னணி

ஈரோடு மாவட்டம் பெருந்துறை வட்டம் நொய்யலாற்றின் வடகரையில் (தீர்க 11.6.42; அட்ச - 30.4) அமைந்துள்ளது). நொய்யல் காவிரி ஆற்றின் துணைஆறு ஆகும். நெசவுத் தொழிலில் புகழ்பெற்ற சென்னிமலைக்கு மேற்கில் 15கி.மீ தொலைவிலும் ஈரோட்டிற்குத் தென்மேற்கில் 40 கி.மீ தொலைவிலும், கோயம்புத்தூருக்குக் கிழக்கில் 45 கி.மீ தொலைவிலும் அமைந்துள்ளது.

பண்டைக்காலத்தில் கொடுமணல் கைவினைத் தொழிலுக்குப் பெயர் பெற்ற ஊராகும். பதிற்றுப்பத்தில் நான்கு இடங்களில் இவ்வூரைப்பற்றிக் குறிக்கப்பெறுகின்றது. புகழ் பெற்ற சங்கப் புலவர்கள் கபிலர், அரிசில் கிழார் ஆகியோர் கொடுமணல் பற்றிப் பாடியுள்ளனர். கபிலர் “கொடுமணம் பட்ட வினை மாண் நன்கலம்”(67) என்று பதிற்றுப்பத்தில் பாடியுள்ளார். அங்கு செய்யப் பெற்ற மணி அணிகலன்களையே இது குறிக்கின்றது. அரிசில் கிழாரும் இந்த அணிகலன்களைப் பற்றிப்புகழ்ந்து பாடியுள்ளார். இவ்வூரில் அழகு கல்மணிகள் செய்யப்பெற்றதைப் பற்றி பதிற்றுப் பத்து விவரிக்கும்.

வெள்ளலூர்

வெள்ளலூர் நொய்யலாற்றின் தென்கரையில் அமைந்துள்ளது. இது பண்டைக் கால வாணிக மையம் ஆகும். கோயம்புத்தூருக்கு 16 கி.மீ. தொலைவிலும், கொடுமணலுக்கு 60 கி.மீ. தொலைவிலும், பேருருக்கு 5 கி.மீ. தொலைவிலும் இவ்வூர் அமைந்துள்ளது. இடைக்காலச் சேரர் கல்வெட்டில் இவ்வூர் வேளலூர் என்று அழைக்கப்பெறுகின்றது. இது பண்டை நாளில் வேளில் என்று அழைக்கப்பெற்றுப் பின்னாளில் ஊர் என்ற பின்னொட்டு சேர்ந்து வேளிலூர் என்று அழைக்கப்பெற்றிருக்க வேண்டும். இந்தப்பெயர் வேள் + இல் + ஊர் என்று பிரித்துப் பொருள் கொள்ளலாம். வேள் என்பது பண்டை நாளில் சிற்றரசனைக் குறிக்கும், இல் என்பது இடப்பெயர், ஊர் என்பது ஊரைக்குறிக்கும். இவ்வூர் ஒருகாலத்தில் வேளிர் நகரமாகத் திகழ்ந்திருக்க வேண்டும். கொங்குச் சோழக் கல்வெட்டுகளில் இவ்வூர் வெள்ளலூர் என்று அழைக்கப் பெறுகின்றது. வெள்ளலூரில் ஒப்பிலியர்மேடு என்றொரு மேடு உள்ளது. இம்மேட்டில் செங்காவி பாளை ஓடு, முற்கால செங்காவி பாளை ஓடு, கருப்புசிவப்பு பாளை ஓடு

ஆகியவை மேற்பரப்பாய்வில் கண்டுபிடிக்கப் பெற்றன. உடைந்த தாழியின் ஓடுகள் கருப்பு சிவப்புக் கலங்கள் போன்றவை இவ்வூரில் இன்றும் கிடைக்கின்றன. மட்கலங்கள் மேல் நெளிநெளியான கோடுகள் வரையப்பெற்றுள்ளன. இத்தகைய கோடுகள் வரைந்த கலங்களை கோயம்புத்தூர் வகைக்கலன்கள் என்பர். இவ்வூரில் மூன்று முறை (1842, 1891, 1932) உரோமானியக்காசுகள் புதையல்களாகக் கிடைத்தன. அவை பொன், வெள்ளி ஆகிய உலோகங்களால் செய்யப்பெற்றவை. கி.மு. முதல் நூற்றாண்டிலிருந்து கி.பி. 4-ஆம் நூற்றாண்டு வரை வெளியிடப் பெற்றவை. பத்துக்கும் மேற்பட்ட பொன் அணிகலன்கள், சூதுபவள மணிகள் (Carnelian beads) ஆகியவை அகழ்ந்தெடுக்கப் பெற்றன.

கடைக்காலச் சேரர்கள், கொங்குச் சோழர்கள் ஆகிய மன்னர்கள் இங்கு சிவன் கோயிலையும், திருமால் கோயிலையும் கட்டியுள்ளனர். கொங்குச் சோழருக்குப்பின் இவ்வூர் புகழ் மங்கத் தொடங்கியது. இவ்வூருக்குத் தெற்கில் உள்ள காரகுட்டையில் ஒரு கல்வட்டம் (பெருங்கல் சின்னம்) உள்ளது.

சூலூர்

சூலூர் பண்டைய நாளில் ஆரலும் என்று அழைக்கப்பெற்றது. கி.பி. 9-ஆம் நூற்றாண்டு வட்டெழுத்துக் கல்வெட்டுகள் கிடைத்துள்ளன. கி.மு. 3-ஆம் நூற்றாண்டைச் சேர்ந்த ஏராளமான காசுகள் கிடைத்துள்ளன. உரோமானியக் காசும் கிடைந்துள்ளது. நொய்யாரின் இருகரைகளிலும் சூலூர் இருந்துள்ளது. வடகரை சூரலூர் என்றும், தென்கரை சூரலூர் என்றும் அழைக்கப்பெற்றது. சூலூரைச் சேர்ந்த முத்துகவுண்டன் புதூரில் பெருங்கற்கால வாழ்விடங்கள் கண்டுபிடிக்கப்பெற்றன. இவ்வூரில் பாண்டியர் காலத்தில் கட்டப்பெற்ற அணை ஒன்று உள்ளது.

போளூவாம்பட்டி

போளூவாம்பட்டிக்கு மேற்கில் 3 கி.மீ. தொலைவில் கோட்டை மேடு என்றும் கோட்டைக்காடு என்றும் அழைக்கப்பெறும் மேடு உள்ளது. இம்மேட்டில் இடைக்காலத்தில் செய்யப்பெற்ற சுடுமண் பொம்மைகள் கண்டெடுக்கப்பெற்றன. அவை அழகிலும், நேர்த்தியிலும் புகழ்ப்பெற்றவை. புத்தர், இயக்கன், இயக்கி, மைத்ரேயர், முனிவர்கள், ஆமை போன்ற உருவங்களும் கிடைத்துள்ளன. இயக்கன் உருவங்களில் தலைஅலங்காரம் விதவிதமாக அமைந்துள்ளது. இங்கு நாகேஸ்வரர் கோயில்விண்ணகரம் மற்றும் முத்துவாணி அம்மன் கோயில்களும் உள்ளன. அவற்றில் உள்ள கல்வெட்டுகள் இவ்வூரை இரவிவரம் சதுர்வேதி

மங்கலம் என்றும், அமரபுயங்கரநல்லூர் என்றும் ஒரேமானமுட்டம் என்றும் குறிக்கின்றது.

1980-ஆம் ஆண்டு முதல் மூன்று முறை இங்கு அகழாய்வு செய்யப்பட்டது. இங்கு நடைபெற்ற அகழாய்வில் ஏராளமான தொல்பொருட்கள் கிடைத்துள்ளன. அவற்றில் குறிப்பிடத்தக்கவை முத்திரைக்காசுகள், மூவேந்தர் சின்னங்களுடன் சேவல் அமர்ந்திருக்கும் தாங்கி, விளிம்பில் எழுத்துகள் ஆகியவற்றுடன் கிடைத்த முத்திரை, மண்கலமுடிகள், சுடுமண் பொம்மைகள் ஆகியவை குறிப்பிடத்தக்கவை. இருஓடுகளில் எழுத்துப்பொறிப்பும் கிடைத்துள்ளன. அவை முறையே ஒன்கொற்றி(கி.பி. 3-ஆம் நூற்றாண்டு) ங்கு சபைவிறற்க்குழி (கி.பி. 5-ஆம் நூற்றாண்டு) என்றும் பொறிக்கப்பெற்றுள்ளது.

பேரூர்

பேரூர் நொய்யலாற்றின் தென்கரையில் அமைந்துள்ளது. இவ்வூரில் பல பகுதிகளில் பண்டைய மேடுகள் உள்ளன. மேலும் பெருங்கற் சின்னங்களும் நிறைய உள்ளன. தாழிகள் மிகுதியாகக் கண்டெடுக்கப்பெற்றுள்ளன. அவற்றில் ஒரு தாழி கருப்பு சிவப்பு வண்ணங்களில் அமைந்துள்ளன. மேலும் பல அரிய மட்கலங்கள் கிடைத்துள்ளன. அவை கோயம்புத்தூர் வகை என்று கூறும் வகையில் நெளிநெளியான கோடுகளாய் அமைந்துள்ளன. மேலும் மத்திய அரசு தொல்லியல் துறையும், தமிழ்நாடு அரசு தொல்லியல் துறையும் வெவ்வேறு பருவங்களில் அகழாய்வு செய்துள்ளன. சங்ககால ஓடுகள், கி.பி. 8-ஆம் நூற்றாண்டு கட்டடப் பகுதிகள், சுடுமண்பொம்மைகள், சிவலிங்கம், சேரர் வில் பொறித்த முத்திரை ஆகியவையும் கிடைத்துள்ளன.

பண்பாட்டுக் காலங்கள்

கொடுமணல் அகழாய்வில் மொத்தம் 15 அகழாய்வுக் குழிகளையும் 3பெருங்கற்கால நினைவுச்சின்னங்களையும் அகழ்ந்து ஆய்வு செய்யப்பட்டன. இந்த அகழாய்வுக் குழிகள் “செலசனகாடு மற்றும் தோரணக்காடு” ஆகிய இரண்டு இடங்களில் தேர்வு செய்யப்பட்டு அகழாய்வு மேற்கொள்ளப்பட்டன. இங்கு கண்டெடுக்கப்பட்ட தொல்பொருட்கள், மட்கலங்கள் மற்றும் மண் அடுக்குகளின் அடிப்படையில் இரண்டு பண்பாட்டுக் காலங்களில் மக்கள் வாழ்ந்தனர் என்பது தெரியவந்துள்ளது. அவைகளாவன:

1. பண்பாட்டுக் காலம் - I கி.மு. 300 - கி.பி. 100
2. பண்பாட்டுக் காலம் - II கி.பி. 100 - கி.பி. 300

முதல் பண்பாட்டுக் காலம்

முதல் பண்பாட்டுக் காலம் அகழாய்வுக் குழியின் கீழ்மட்டத்தில் உள்ள 3-வது மண் அடுக்கில் காணப்படுகின்றது. இந்த மண் அடுக்கு குழியின் அனைத்து பக்கங்களிலும் சராசரியாக 30 செ.மீ. தடிப்பில் உள்ளது. இக்காலத்தில் இரும்பை உருக்க பயன்படுத்தப்பட்ட உலையின் பகுதிகள் மற்றும் இரும்பு சிட்டங்கள் போன்றனவும் கண்டெடுக்கப்பட்டுள்ளன. இவற்றுடன் இரும்பு வாள், இரும்பினால் ஆன அம்புமுனைகள், போன்ற ஆயுதங்களும் செப்பு உலோகத்தால் ஆன வடித்தட்டின் பகுதியும் சேகரிக்கப்பட்டுள்ளன. இரண்டு புறமும் வெட்டும் விளிம்பைக் கொண்ட கோடாரியும் குறிப்பிடத்தக்க ஆயுதமாகும். இக்காலத்தில் நேர்த்தியாகவும் பளபளப்பாகவும் செய்யப்பட்ட மட்கலங்களைப் பயன்படுத்தியுள்ளனர். சில மட்கலங்களின் கழுத்துப்பகுதியில் கீறல் குறியீடுகளும், தமிழ்ப் பிராமி எழுத்துக்களும் மட்கலங்களைச் சுட்டப்பின் கீறி எழுதியுள்ளனர். அரியவகைக் கல் மணிகளைச் செய்யும் தொழிநுட்பமும் தெரிந்திருந்தனர். இவர்களால் உருவாக்கப்பட்ட கல்மணிகள், பளிங்கு கற்களால் ஆன மணிகள், (crystal) சூது பவளம், (Carnelian beads) போன்றவற்றால் ஆன கல்மணிகளும் இந்த மண் அடுக்கில் கண்டெடுக்கப்பட்டுள்ளன.

பளபளப்பான தோற்றம் கொண்ட மட்கலங்களான கருப்பு சிவப்பு மட்கலங்கள், வெள்ளை வண்ணப் பூச்சும் அதன் மேல் செம்பழுப்பு பூச்சு

பூசப்பட்ட மட்கலங்கள் (Russetcoated ware) சிவப்பு நிற பூச்சு பூசப்பட்ட மட்கலங்கள், கருப்பு நிற பூச்சு பூசப்பட்ட மட்கலங்கள் போன்றன இக்காலத்தில் அதிக அளவில் பயன்படுத்தப்பட்டுள்ளன. இக்காலத்தில் பலவகையான மூடிகள் சேகரிக்கப்பட்டுள்ளன. அவற்றில் கருப்பு நிற மூடி ஒன்றின் மேல் பகுதியில் பறவையின் உருவம் ஒன்று மூடியுடன் இணைந்து கண்டெடுக்கப்பட்டுள்ளது. இது பெருங்கற்கால நினைவுச்சின்னத்தில் கிடைத்துள்ளது.

இரண்டாவது பண்பாட்டுக் காலம்

அகழாய்வு செய்யப்பட்ட குழிகளில் உள்ள மண் அடுக்குகளில் 1 மற்றும் 2 ஆகிய இரண்டு மண் அடுக்குகளில் இக்கால மக்கள் வாழ்ந்ததற்கான தடையங்கள் காணப்படுகின்றன. இந்த மண் அடுக்கு குழியின் அனைத்து பகுதிகளிலும் சராசரியாக 30 செ.மீ. தடிப்பில் காணப்படுகின்றது. இக்காலத்தில் குறைந்த அளவில் கீறல் குறியீடுகள் மற்றும் தமிழ்ப்பிராமி எழுத்துக்களைக் கொண்ட மட்கலங்கள் சேகரிக்கப்பட்டுள்ளன. இரண்டாவது பண்பாட்டுக் காலத்தின் தொல்பொருட்களாக மான் கொம்புகள், சங்கு வளையல்கள், கண்ணாடி வளையல்கள், அறுக்கப்பட்ட சங்கின் பகுதிகள் போன்றன கிடைக்கின்றன. கால்நடைகளின் எலும்புகள், சுடுமண்பொருட்கள், இரும்பினால் ஆன அம்பு முனைகளும் இக்கால மண் அடுக்கில் காணப்பட்டன. இங்கு கண்டெடுக்கப்பட்ட ரோமானிய நாட்டின் மட்கலங்கள் வெளிநாட்டுடன் வாணிபத் தொடர்பு இருந்தது என்பதை வெளிபடுத்துவனவாக உள்ளன. சொரசொரப்பான சிவப்பு நிற மட்கலங்களும், சிவப்பு வண்ண பூச்சு பூசப்பட்ட மட்கலங்கள், தடித்த சிவப்பு நிற மட்கலங்கள் போன்றன மற்ற மட்கலங்களைவிட அதிக அளவில் கண்டெடுக்கப்பட்டுள்ளன.

இக்காலத்தில் தானியங்களை சேமித்து வைக்கப் பயன்படுத்தப்பட்ட “தானியக் குழி” ஒன்றும் கிடைத்துள்ளது. எனவே இக்கால மக்கள் விவசாயத்தொழிலை செய்தனர் என்பதும் உபரியாகக் கிடைத்த தானியங்களை சேமித்து வைத்தனர் என்பதும் தெரியவருகின்றது. இக்காலத்தில் குவியல் குவியலாக கூரை ஓடுகள் கண்டெடுக்கப்பட்டுள்ளன. இதனால் இக்கால மக்கள் கூரை ஓடுகள் வேய்ந்த வீடுகளில் வாழ்ந்தனர் என்பதை தெளிவாக்குகின்றது. வீட்டின் தரைப்பகுதிகள் பல இடங்களில் காணப்பட்டன. இதனால் வீட்டின் தரைப் பகுதி உறுதிப்படுத்தப்பட்டு பயன்படுத்தப்பட்டுள்ளது என்பதும் தெரியவருகின்றது.

மேலே கூறப்பட்ட பண்பாட்டுக் காலங்களில் கிடைத்த தொல் பொருட்களின் அடிப்படையில் முதல் பண்பாட்டுக் காலத்தில் வாழ்ந்த மக்கள்

கைவினைஞர்களாகவும், வணிகர்களாகவும் இருந்தனர். இக்காலத்தில் அரியக்கல் மணிகளை செய்யும் தொழில்நுட்பமும், இரும்பை உருக்கி ஆயுதங்களை செய்யும் தொழில் நுட்பமும், இறந்தவர்களை புதைக்கும் வழக்கமும் தெரிந்திருந்தனர் என்பது தெளிவு. ஆனால் இரண்டாவது பண்பாட்டுக் காலத்தில் மேலே கூறப்பட்ட தொழில்நுட்பங்கள் குறைந்துள்ளது. இதற்கு மாறாக வேளாண்மைத் தொழில் மேலோங்கிக் காணப்படுகின்றது. மற்ற தொழில்கள் குறைந்த அளவில் காணப்படுகின்றன. இரண்டாவது பண்பாட்டுக் காலத்தில் பாணைகளின் மேல் உள்ள கீறல் குறியீடுகளும், பிராமி எழுத்துக்களும் முதல்பண்பாட்டுக் காலத்தை விட குறைந்து காணப்படுகின்றன. எனவே மேற்கண்டவைகளின் அடிப்படையில் கொடுமணல் அகழாய்வின் காலம் கீழ்க்கண்டவாறு வரையறுக்கப்படுகின்றது.

1. பண்பாட்டுக் காலம் I - பெருங்கற்காலம்
2. பண்பாட்டுக் காலம் II - வரலாற்றுக் காலத்தின் முற்காலம்.

அகழாய்வுக் குழிகள்

கொடுமணல் - I (KML - 1)

கொடுமணல் அகழாய்வின் முதல்குழி செலாவனக்காடு அல்லது சேரவானக்காடு என்ற இடத்தில் போடப்பட்டது. இக்காடு நொய்யல் ஆற்றின் கிழக்குப்பகுதியிலும், கொடுமணல் ஊரிலிருந்து 3 கி.மீ. தூரத்திலும் உள்ளது. முதல் குழியின் அமைவிடம் இக்காட்டிலுள்ள கல்வெட்டு உள்ள கல்லில் இருந்து 20 மீட்டர் தூரத்தில் வடக்கில் போடப்பட்டது. இக்குழியின் அளவு 4 X 4 மீட்டர் அளவில் வடக்கில் போடப்பட்டது. ஆனால் வெட்டுக்குழியின் அளவு 4 X 3 மீட்டர். இக்குழி கிழக்கு மேற்காகப் போடப்பட்டது. இக்குழியின் ஆழம் 2.10 மீட்டர் வரை சென்றது.

இக்குழியில் மூன்று வகையான மண் அடுக்குகள் காணப்பட்டன. இக்குழியில் அரியவகைக் கல்மணிகள், சங்கு வளையல்கள், வளையல்கள் செய்ய அறுக்கப் பயன்பட்ட சங்குகள், கண்ணாடி வளையல்கள், மான்கொம்புகள், வட்டச் சில்லுகள், கூரை ஓடுகள் போன்றனவும் கண்டெடுக்கப்பட்டன. கீறல் குறியீடுகள் கொண்ட மட்கலங்கள், தமிழ்ப் பிராமி எழுத்துக்கள் கொண்ட மட்கலங்களின் ஓடுகள் போன்றனவும் சேகரிக்கப்பட்டுள்ளன. கருப்பு சிவப்பு மட்கலங்கள், கருப்பு மட்கலங்கள், சிவப்பு மட்கலங்கள் போன்றனவும் பளபளப்பான தோற்றம் கொண்ட மட்கலங்களும் இங்கு கிடைத்துள்ளன. இக்குழியின் கீழ்ப்பகுதியில் உள்ள முதல்மண் அடுக்கு பழமையான பண்பாட்டுக் காலத்தையும் இதற்குமேல் உள்ள இரண்டு மண் அடுக்குகள் இரண்டாவது பண்பாட்டுக் காலத்தையும் சேர்ந்தவை.

இந்த குழியின் கீழ்ப்பகுதியில் சிறிய குழி ஒன்று வட்டவடிவில் கிடைத்துள்ளது. இக்குழி கடைசி மண் அடுக்கின் கீழ்ப்பகுதி வரை சென்றுள்ளது. இந்தக்குழியின் அமைப்பைக் கொண்டு இது தானியம் சேமித்து வைக்கும் குழியாக இருக்க வாய்ப்புகள் உள்ளது. இக்குழியில் வேறு தொல்பொருட்கள் எதுவும் கிடைக்கவில்லை. இது இரண்டாவது மண் அடுக்கிலிருந்து தோண்டப்பட்டு கன்னிமண்ணின் கீழ்ப்பகுதிவரைச் சென்றுள்ளது.

கொடுமணல் 2 (KML - 2)

கொடுமணலின் இரண்டாவது குழி முதல் குழியிலிருந்து வடக்கு பக்கத்தில் 100 மீட்டர் தூரத்தில் போடப்பட்டது. இக்குழியின் அளவு 4 X 4 மீட்டர். ஆனால் வெட்டுக்குழியின் அளவு 4 X 3 மீட்டர். இக்குழியும் கிழக்கு மேற்காகப் போடப்பட்டது. இக்குழியும் 1.20 மீட்டர் ஆழம் வரை சென்றது. இக்குழியில் சுடுமண் விளக்குகள், சங்கு வளையல்கள், இரும்புக்கசடுகள். கீறல் குறியீடுகள் கொண்ட மட்கலங்கள் போன்றனவும் கண்டெடுக்கப்பட்டன. இக்குழியில் மூன்று மண் அடுக்குகள் காணப்பட்டன. இவற்றின் கீழ்ப்பகுதியிலுள்ள மண்அடுக்கு முதல் பண்பாட்டுக் காலத்தையும் மேல்பகுதியிலுள்ள இரண்டு மண் அடுக்குகள் இரண்டாவது பண்பாட்டுக் காலத்தையும் சார்ந்தவை.

முதல் பண்பாட்டுக் காலத்தில் கருப்புசிவப்பு மட்கலங்கள், கருப்பு மட்கலங்கள், சிவப்பு பூச்சு பூசப்பட்ட மட்கலங்கள் போன்றவை அதிக அளவில் கண்டெடுக்கப்பட்டன. இரண்டாவது பண்பாட்டுக் காலத்தில் இத்தகைய மட்கலங்களின் எண்ணிக்கை குறைந்து காணப்பட்டன.

கொடுமணல் 3 (KML - 3)

மூன்றாவது குழி இரண்டாவது குழிக்கு அருகிலும் தெற்கு பகுதியிலும் போடப்பட்டது. இக்குழி இங்குள்ள பனை மரத்திலிருந்து 10 மீட்டர் தூரத்திலும், கல்வெட்டு உள்ள கல்லில் இருந்து வடக்கில் 120 மீட்டர் தூரத்திலும் இராமசாமி கவுண்டர் வீட்டிலிருந்து கிழக்கில் 35 மீட்டர் தூரத்திலும் போடப்பட்டது. இக்குழியின் அளவு 4 X 5 மீட்டர் ஆனால் வெட்டுக்குழியின் அளவு 4 X 4 மீட்டர் ஆகும். கிழக்கு மேற்காக அமைந்த இக்குழி 1.70 மீட்டர் ஆழம் வரை சென்றது.

இக்குழியிலும் மூன்று மண் அடுக்குகள் இருப்பது தெரியவந்தது. இக்குழியில் கிடைத்த தொல்பொருட்களைக் கொண்டும் மண் அடுக்களின் அமைப்பைப் கொண்டும் இரண்டு பண்பாட்டுக் காலங்கள் இருப்பது தெரியவந்தது. இரும்பு ஆணிகள், பளிங்குக் கற்களால் ஆன கல்மணிகள், சங்கு வளையல்கள், போன்றனவும் சேகரிக்கப்பட்டன. முதல் மண் அடுக்குகளில், முதல் இரண்டு மண் அடுக்குகளில் கண்டெடுக்கப்பட்ட தொல்பொருட்களுக்கும் கடைசியாகக்

கிடைத்த மண் அடுக்கில் கிடைத்த தொல்பொருட்களுக்கும் வேறுபாடுகள் காணப்படுகின்றன.

கொடுமணல் 4 (KML - 4)

நான்காவது குழி மூன்றாவது குழியின் தெற்கில் 30 மீட்டர் இடைவெளியில் போடப்பட்டது. இங்குள்ள பனை மரத்திலிருந்து 10 மீட்டர் தூரத்திலும், கவுண்டர் வீட்டிலிருந்து 35 மீட்டர் தெற்கிலும் இக்குழி போடப்பட்டது. இக்குழியின் அளவு 4 X 4 மீட்டர். இக்குழியின் ஆழம் 2.10 மீட்டர் வரை சென்றது. இக்குழியிலும் மூன்று மண் அடுக்குகள் தென்பட்டன. கீழ்ப்பகுதியிலுள்ள முதல்மண் அடுக்கு முதல்பண்பாட்டுக் காலத்தையும், மேல் இரண்டு மண் அடுக்குகள் இரண்டாவது பண்பாட்டுக் காலத்தையும் சேர்ந்தவை.

இரண்டாவது பண்பாட்டுக் காலத்தில் மக்கள் வாழ்ந்த வீட்டின் தரைப்பகுதி காணப்பட்டது. இரண்டு தரைப்பகுதிகள் ஒன்றையடுத்து ஒன்று அல்லது ஒன்றின் மேல் ஒன்றாக தென்பட்டன. இந்தத் தரைப்பகுதி களிமண், மற்றும் கொரம்பு மண்ணைக் கொண்டு கலந்து கெட்டிப்படுத்தப்பட்டுள்ளது. இரண்டு தரைப்பகுதிகளும் இத்தகைய அமைப்பிலே காணப்படுகின்றன. இதனால் தரைப்பகுதி சாம்பல் நிறத்தில் காணப்படுகின்றன.

கீறல் குறியீடுகள் மற்றும் தமிழ்ப் பிராமி எழுத்து பொறித்த மட்கலங்களின் ஓடுகளும், கூரையின் ஓடுகளும், எலும்பு, இரும்பு ஆகியவற்றால் ஆன அம்புமுனைகள், அரியவகையைச் சார்ந்த கல்மணிகள், சுடுமண்பொருட்கள், போன்றன சேகரிக்கப்பட்டன. இக்குழியில் இருந்து அதிக அளவில் வளைந்த (Grooved tiles) கூரை ஓடுகள் அகழ்ந்து எடுக்கப்பட்டன. எனவே ஓடுகள் வேய்ந்த வீடுகளில் மக்கள் வாழ்ந்துள்ளனர் என்பது தெரியவருகின்றது.

கொடுமணல் 5 (KML - 5)

ஐந்தாவது குழி சேரனார் காட்டில் நான்காவது குழிக்கு கிழக்கில் போடப்பட்டது. இக்குழியின் அளவு 4 X 4 மீட்டர். இக்குழியின் ஆழம் 1.20 மீட்டர். இக்குழியிலும் மூன்று வகையான மண் அடுக்குகள் இருந்தன. இந்த மண் அடுக்குகள் சராசரியாக 40 செ.மீ தடிப்பினைக்கொண்டதாக இருந்தன. இக்குழியில் அரிய வகையைச் சார்ந்த கல் மணிகள், சுடுமண் மணிகள், இரும்பு ஆணிகள், போன்றனவும் கண்டெடுக்கப்பட்டன. இக்குழியில் நேர்த்தியான மணிகள் கிடைத்துள்ளன. அவற்றில் 18 பட்டைகளைக் கொண்ட நீண்ட கல்மணிகள் குறிப்பிடத்தக்கன.

கருப்பு சிவப்பு மட்கலங்கள், வெள்ளை வண்ணம் பூசப்பட்டு செம்பழுப்பு பூச்சு பூசப்பெற்ற மட்கலங்கள் (Russet coated wares) பளபளப்பான சிவப்பு மட்கலங்கள், பளபளப்பான கருப்பு மட்கலங்கள், சொரசொரப்பான சிவப்புநிற மட்கலங்கள் போன்றனவும் கிடைத்துள்ளன. சிவப்புநிற மட்கலங்களின் ஓடுகள் தடித்தும், பெரியமட்கலங்களாகவும் இருக்கின்றன. கிண்ணங்கள், மூடிகள், குவளைகள், குடுவைகள் போன்றன சிறியமட்கலங்களாக சேகரிக்கப்பட்டன.

கொடுமணல் 6 (KML - 6)

ஆறாவது குழி, ஐந்தாவது குழிக்குத் தெற்கிலும் நான்காவது குழிக்குக் கிழக்கிலும் போடப்பட்டது. கிழக்கு மேற்காக அமைந்த இக்குழியின் அளவு 4 X 4 மீட்டர். இக்குழி 2.10 மீட்டர் ஆழம் வரைச் சென்றது. இக்குழியிலும் மூன்று மண் அடுக்குகள் காணப்பட்டன. இக்குழியின் கீழ்ப்பகுதியிலுள்ள முதல் மண் அடுக்கு முதல் பண்பாட்டுக் காலத்தையும், இதற்கு மேல் இருந்த இரண்டு மண் அடுக்குகள் இரண்டாவது பண்பாட்டுக் காலத்தையும் சேர்ந்தவை.

இக்குழியில் மற்றவற்றைவிட அதிக அளவில் தொல்பொருட்கள் கண்டெடுக்கப்பட்டன. கீறல் குறியீடுகள் மற்றும் தமிழ்ப் பிராமி எழுத்து பொறித்த மட்கலங்கள் அதிக அளவில் கிடைத்துள்ளன. அரிய வகைக்கல் மணிகள், கண்ணாடி வளையல்கள், கூர்மையாக்கப் பயன்படுத்தப்பட்ட கற்கள் (Sharpening Stones), மட்கலங்கள் செய்ய பயன்படுத்தப்பட்டப் பொருட்கள் (Dabber), இரும்பு மற்றும் எலும்புப் பொருட்களால் ஆன அம்புமுனைகள் போன்றனவும் இக்குழியில் இருந்து சேகரிக்கப்பட்டுள்ளன.

கொடுமணல் 7 (KML - 7)

இக்குழி, இரண்டாவது ஆண்டு போடப்பட்ட முதல் அகழாய்வுக் குழியாகும். இக்குழி முதல் ஆண்டு செய்யப்பட்ட முதல்குழியின் அருகில் போடப்பட்டது. இக்குழி வடக்கு தெற்காக போடப்பட்டது. இக்குழியின் அளவு 5 X 5 மீட்டர் ஆகும். இக்குழியிலும் மூன்று மண் அடுக்குகள் குழியின் எல்லா பகுதியிலும் காணப்பட்டன.

இக்குழியில் வட்ட வடிவில் ஒட்டுச்சில்லுகள், இரும்பை உருக்கப் பயன்படுத்தப்பட்ட சுடுமண் ஊது குழாய்கள், இரும்பினால் ஆன பொருட்கள், அரியக்கல்மணிகள், மான்கொம்புகள், கால்நடைகளின் எலும்புகள், சங்கு

வளையல்கள் போன்றன கண்டெடுக்கப்பட்டன. இக்குழியிலும் இரண்டு பண்பாட்டுக் காலங்கள் இருப்பது தெரியவந்தன. முதல் பண்பாட்டுக் காலத்தில் கண்டெடுக்கப்பட்ட தொல்பொருட்கள் இரண்டாவது பண்பாட்டுக் காலத்தில் கிடைத்த தொல்பொருட்களிலிருந்து வேறுபட்டுக் காணப்படுகின்றன.

கொடுமணல் 8 (KML - 8)

இக்குழி ஏழாவது குழியின் மேற்கில் போடப்பட்டது. 5 X 5 மீட்டர் என்ற அளவில் போடப்பட்ட இக்குழி கிழக்கு மேற்காக அமைந்துள்ளது. இக்குழியில் மூன்று மண் அடுக்குகள் காணப்பட்டன. அந்த மூன்று மண் அடுக்குகளில் இரண்டு பண்பாட்டுக் காலங்கள் இருப்பது தெரியவந்தன. கீழ்ப்பகுதியில் பெருங்கால பண்பாட்டுக் காலமும் அதை அடுத்து வரலாற்றுக் காலத்தின் தொடக்க காலம் என்றும் பகுப்பாய்வு செய்யப்பட்டது.

இக்குழியில் சுடுமண் பொருட்கள், ஊது குழாய்கள், இரும்புச் சிட்டங்கள், அரியக்கல்மணிகள், மிருகங்களின் எலும்புகள், இரும்பு ஆயுதங்கள், இரும்பு அம்புமுனைகள், எலும்பினால் ஆன அம்புமுனைகள், தாழியின் ஓடுகள் போன்றன கண்டெடுக்கப்பட்டன. இக்குழியில் ரோமானிய மட்கலங்களும் கிடைத்துள்ளன. கருப்புசிவப்பு மட்கலங்கள், சிவப்புமட்கலங்கள், போன்றன அதிக அளவில் கிடைத்துள்ளன. தமிழ்ப் பிராமி எழுத்துக்களுடன் கூடிய இரண்டு பாளை ஓடுகள் இக்குழியில் சேகரிக்கப்பட்டுள்ளன.

கொடுமணல் 9 (KML - 9)

இக்குழி இராமசாமிகவுண்டர் வீட்டிற்கு அருகிலும் சென்ற ஆண்டு அகழாய்வு செய்த குழியின் அருகிலும் போடப்பட்டது. இக்குழியின் அகலமும் நீளமும் 5 X 5 மீட்டர் என்ற அளவிலும் கிழக்கு, மேற்காகவும் அமைந்தது. இக்குழியின் மண் அடுக்குகளையும் அதில் கிடைத்தத் தொல்பொருட்களையும் அடிப்படையாகக் கொண்டு பெருங்கற்காலமும், அதையடுத்து வரலாற்றுக் காலத்தின் தொடக்க காலமும் ஒன்றையடுத்து ஒன்று இருப்பது தெரியவந்தன. இக்குழியின் ஆழம் 2.15 மீட்டர். சுடுமண் ஊதுகுழாய்கள், கீறல் குறியீடுகள் கொண்ட மட்கலங்கள் தமிழ்ப் பிராமி எழுத்துக்களுடன் கூடிய பாளை ஓடுகள், போன்றன அதிக அளவில் கிடைத்துள்ளன. சங்கு வளையல்கள், கண்ணாடி வளையல்கள், சுடுமண் கெண்டியின் மூக்குகள், அறுக்கப்பட்ட சங்குகள் போன்றனவும் கிடைத்தன. உடைந்த நிலையில் பெரிய சாடி ஒன்றும் கண்டெடுக்கப்பட்டது.

கொடுமணல் 10 (KML - 10)

பத்தாவது குழி ஒன்பதாவது குழியின் தெற்கிலும் இராமசாமிகவுண்டர் வீட்டிற்கு பின்பக்கமும் போடப்பட்டது. இக்குழியின் அளவு 5 X 5 மீட்டர் என்ற அளவில் அமைந்தது. இக்குழியின் ஆழம் 2.70 மீட்டர்.

இக்குழியில் வட்டவடிவ தாங்கிகள் சிறியதும் பெரியதுமாக சேகரிக்கப்பட்டன. சிறிய வட்டத்தாங்கி வழவழப்பான தோற்றமும் அழகான வடிவமும் கொண்டுள்ளது. இவற்றுடன் சல்லடையைப் போன்ற அமைப்புடைய வடிதட்டுகள் சேகரிக்கப்பட்டுள்ளன. இவை கருப்பு சிவப்பு மட்கல ஓடுகளாகக் காணப்படுகின்றன. கீறல் குறியீடுகள் கொண்ட மட்கலங்களின் ஓடுகள், தமிழ்ப் பிராமி எழுத்துக்கள் உள்ள மட்கலங்களின் ஓடுகள், கண்ணாடி வளையல்கள், சங்கு வளையல்கள், சங்குகள், போன்றனவும் கிடைத்துள்ளன. இந்தக்குழியின் மண்அடுக்கையும், தொல்பொருட்களையும் அடிப்படையாகக் கொண்டு இரண்டு பண்பாட்டுக் காலங்கள் இருப்பது தெரியவந்தன.

கொடுமணல் 11 (KML - 11)

இக்குழி பத்தாவது குழியின் கிழக்கிலும், இக்குழியிலிருந்து 30 மீட்டர் தூரத்திலும் போடப்பட்டது. 5 X 5 மீட்டருக்கு அளவைக் கொண்ட இக்குழியின் ஆழம் 1.75 மீட்டர் ஆகும். இக்குழியிலும் மூன்று வகையான மண் அடுக்குகள் இருந்தன. இந்த மூன்று மண் அடுக்குகளில் பண்பாட்டுக் காலங்கள் இருப்பது தெரியவந்தது. சல்லடை அமைப்புடைய மட்கலங்களின் ஓடுகள், இரும்பு வளையல்கள், அரியவகை மணிகள் போன்றனவும் கிடைத்தன. இக்குழியில் 1.44 மீட்டர் ஆழத்தில் குச்சிநடுகுழி ஒன்று இருந்தது தெரியவந்தது. இக்குழி முழுவதும் மணல் மூடியிருந்தது. குச்சி நடுகுழி கிடைத்ததால் இது வீடாக இருந்திருக்க வாய்ப்புகள் உள்ளன.

கருப்பு சிவப்பு மட்கலங்கள், வெள்ளை வண்ணம் பூசப்பட்டு பளபளப்பாக உள்ள மட்கலங்களும் கண்டெடுக்கப்பட்டுள்ளன. இவற்றில் அரியகல் மணிகள் போன்றன கிடைத்துள்ளன. இரண்டு பண்பாட்டுக் காலங்கள் இடைவெளியின்றி ஒன்றையடுத்து ஒன்று இருந்தது தெரியவருகின்றது. இக்குழியில் 70 செ.மீ. ஆழத்தில் தமிழ்ப் பிராமி எழுத்துகளுடன் கூடிய கருப்பு சிவப்பு மட்கலத்தின் ஓடு ஒன்று சேகரிக்கப்பட்டது.

கொடுமணல் 12 (KML - 12)

இக்குழி இரண்டாவது குழிக்கும் ஆறாவது குழிக்கும் மேற்கில் போடப்பட்டது. இக்குழியும் 5 X 5 மீட்டர் அளவிலும் 2.50 மீட்டர் ஆழம் வரையிலும்

சென்றது. இக்குழியிலும் இயற்கைமண் உள்ளவரை தோண்டும் பணி செய்யப்பட்டது. வெள்ளை வண்ணம் பூசப்பட்டு செம்பழுப்பு பூச்சு பெற்ற மட்கலங்களும், பளபளப்பான கருப்பு மட்கலங்களும், பளபளப்பான சிவப்பு மட்கலங்களும் அதிக அளவில் கண்டெடுக்கப்பட்டன. அலங்கார கோடுகள் கொண்ட மட்கலங்கள், முத்திரை குத்தப்பட்டது போன்ற அமைப்புடைய மட்கலங்களின் ஓடுகள், (Stamp Potsherds) தமிழ்ப் பிராமி எழுத்துக்கள் உள்ள ஓடுகள், கீறல் குறியீடுகள் கொண்ட ஓடுகளும் சேகரிக்கப்பட்டுள்ளன. சங்கு, மணிகள், அரியவகை கல்மணிகளில் ஆறுபட்டை வடிவங்கள் கொண்டவை. இரும்பு கருவிகள் நீண்ட கெண்டியின் மூக்குகள் போன்றனவும் கண்டெடுக்கப்பட்டன. குச்சி நடுகுழி ஒன்றும் குழியில் தென்பட்டது. இதில் மணல் இருந்தது. எனவே இது வீட்டின் ஒரு பகுதியாக இருக்கலாம்.

கொடுமணல் I3 (KML - 13)

இக்குழி மண்மேட்டின் உயரமான பகுதியிலும் சுப்பரமணியக்கவுண்டர் வீட்டின் அருகிலும் போடப்பட்டது. கிழக்கு மேற்காக அமைந்த இக்குழி 5 X 4 மீட்டர் அளவிலும் 1.15 மீட்டர் ஆழம் வரையிலும் தோண்டப்பட்டது. இக்குழியில் உருண்டையான கற்கள் சில கிடைத்தன. மூன்று மண் அடுக்குகள் இருந்தன. இங்கு கிடைத்த மட்கலங்களின் ஓடுகள், தொல்பொருட்கள் ஆகியவற்றின் அடிப்படையில் இரண்டு பண்பாட்டுக் காலங்கள் இருப்பது தெரியவந்தன. கெண்டியின் மூக்கு பகுதிகள், கண்ணாடி வளையல் துண்டுகள், இரும்பு ஆணிகள், அரியவகை கல்மணிகள் போன்றன வெளிப்பட்டன. இரும்பினால் ஆன உளி ஒன்றும் கண்டெடுக்கப்பட்டது.

கொடுமணல் I4 (KML - 14)

கல்வெட்டு உள்ள கல்லுக்கு தெற்கிலும் பழனிசாமிக் கவுண்டர் வீட்டிற்குத் தெற்கிலும் இக்குழி போடப்பட்டது. இக்குழியில் சுடுமண் ஊது குழாய்கள், இரும்புச் சிட்டங்கள், சுடுமண்பொம்மைகளும், மணிகள், இரும்பு கருவிகள் போன்றனவும் கண்டெடுக்கப்பட்டன. இக்குழியில் 1.05 மீட்டர் ஆழத்தில் மனிதசாயல் கொண்ட உருவம் ஒன்று கண்டெடுக்கப்பட்டது. (Anthromorphic figure) இது இக்குழியில் குறிப்பிடத்தக்க கண்டுபிடிப்பாகும். இக்குழியில் இயற்கை மண் 1.40 மீட்டர் ஆழத்தில் கிடைத்தது.

சொரசொரப்பான மட்கலங்கள், கருப்பு சிவப்பு மட்கலங்கள், சிவப்பு மட்கலங்கள், வெள்ளை வண்ணம் பூசப்பட்டு செம்பழுப்பு பூச்சு, பெற்ற

மட்கலங்களின் ஓடுகள், கருப்பு மட்கலங்களின் ஓடுகள் போன்றன கிடைத்தன. கிண்ணங்கள், சிறியமட்கலங்கள், மூடிகள் போன்றன அதிக அளவிலும் மற்றவை குறைந்த அளவிலும் கிடைத்தன. சொரசொரப்பான சிவப்பு நிற மட்கலங்கள் பெரிய மட்கலங்களாகக் காணப்படுகின்றன.

கொடுமணல் I5 (KML - 15)

இக்குழி பதினான்காம் குழியின் அருகிலும் தெற்குதிசையிலும் போடப்பட்டது. இக்குழி 1.30 மீட்டர் ஆழம் கொண்டது. இதில் வெள்ளை வண்ணம் பூசப்பட்டு செம்பழுப்பு பூச்சு பெற்ற மட்கலங்களின் ஓடுகள் அதிகஅளவில் கண்டெடுக்கப்பட்டன. இவற்றுடன் கருப்பு சிவப்பு மட்கலங்கள், சிவப்பு மட்கலங்கள், கருப்பு மட்கலங்கள் போன்றனவும் கிடைத்தன. கெண்டியின் மூக்குப் பகுதிகள், சுடுமண்பொருட்களும் காணப்பட்டன. இக்குழியில் உருண்டைக் கற்கள் இருப்பதும் தெரியவந்தன.

பெருங்கற்காலச் சின்னம்

கொடுமணல் பகுதியில் ஊர் இருந்ததற்கான தடையங்களும் ஈமச் சின்னங்களும் ஒன்றையடுத்து ஒன்று காணப்படுகின்றன. ஊரிருக்கையின் வடக்கிலும் வடகிழக்கிலும் சுமார் 150 பெருங்கற்காலச் நினைவுச் சின்னங்கள் பரந்து உள்ளன. இப்பெருங்கற்கால நினைவுச் சின்னங்களை “பாண்டவர் வீடு என்றும் பாண்டியர் குழி” என்றும் பெயரிட்டு அழைக்கின்றனர். மகாபாரதக் கதைகளில் வருகின்ற பாண்டவர்கள் காட்டில் வனவாசம் வந்த போது தங்கிய இடம் என்று நம்புகின்றனர். இருப்பினும் இப்பகுதியை “தோரணக் குழிக்காடு, சாம்பல்காடு” என்று நிலத்தின் அமைப்பை அடிப்படையாகக் கொண்டு அழைக்கின்றனர். இங்கு கல்வட்ட வகையைச் சார்ந்த பெருங்கற்கால சின்னங்களும், குத்துக்கல் வகையைச் சார்ந்த நினைவுச் சின்னங்களும் கலந்து காணப்படுகின்றன. பல கல்வட்டங்களில் குத்துக் கற்கள் உயரமாக உள்ளன. சிலவற்றில் உடைந்த நிலையில் உள்ளன.

இங்குள்ள பெருங்கற்காலச் சின்னங்களில் இரண்டு பிரிவைச் சார்ந்த நினைவுச் சின்னங்கள் உள்ளன. இவை இச்சின்னங்களின் அமைப்பை அடிப்படையாகக் கொண்டு பிரிக்கப்பட்டுள்ளன. முதலாவதில் கற்பதுக்கையைச் சுற்றிலும் உருண்டையான கற்களைக் கொண்டு வந்து வட்ட வடிவில் வைக்கப்பட்டுள்ளன. இந்த உள் வட்டத்தைச் சுற்றிலும் வெளிவட்டமாக சம இடைவெளி விட்டு குத்துக்கற்பலகைகளால் ஆன கல்வட்டம் உருவாக்கப்பட்டுள்ளது. இது வெளிவட்டமாக உள்ளது. இரண்டாவது வகையில் உள்ள கல்வட்டம் முன்பு கூறியது போன்று அமைந்துள்ளது. ஆனால் உள்வட்டத்தில் முக்கோண அமைப்புடைய கற்பலகைகளால் ஆன கல்வட்டம் காணப்படுகின்றது. இத்தகைய கல்வட்டத்தின் மேல் பகுதியில் சிறிய கற்கள் கொண்டு வந்து குவிக்கப்பட்டுள்ளன. இதனால் கல்வட்டம் தரைமட்டத்திலிருந்து சுமார் 50 செ.மீ முதல் 100 செ.மீ வரை உயரம் உடையனவாகத் தெரிகின்றன. வெளிவட்டத்திலுள்ள ஒருகல் மட்டும் சுமார் 5 முதல் 6 மீட்டர் உயரம் உடையனவாக நடப்பட்டுள்ளது. இதனால் இது குத்துக்கல் என்று அழைக்கப்படுகின்றது. இத்தகைய கல்வட்டத்தின் விட்டம் சுமார் 5 முதல் 15 மீட்டர் வரை உள்ளன.

தமிழகத் தொல்லியல் துறை முதன்முதலில் கொடுமணல் என்ற இடத்திலுள்ள பெருங்கற்கால நினைவுச் சின்னத்தை 1997-ல் அகழ்ந்து அவற்றை ஆய்வு செய்யும் பணியை மேற்கொண்டது. இதைத்தொடர்ந்து 1998-ல் இரண்டு பெருங்கற்கால நினைவுச் சின்னங்கள் தோண்டி எடுக்கப்பட்டன. இந்த ஈமச்சின்னங்களுக்கு பெருங்கற்காலச் சின்னம் - 1, 2 மற்றும் 3 என்று (Meg - 1, Meg - 2, Meg - 3) பெயரிடப்பட்டன. இந்த மூன்று சின்னங்களில் முதல் இரண்டும் அளவில் பெரியன, மூன்றாவது சிறியது. முதலில் பெருங்கற்கால சின்னம் - 1, குத்துக்கல்லுடன் கூடிய சின்னம் என்பதால் இதைத் தேர்வு செய்து அகமும் பணி தொடங்கப்பட்டது.

பெருங்கற்காலச் சின்னம் - (MEG - 1)

இப்பெருங்கற்காலச் சின்னம் (Meg - 1) சேதப்படாமல் நல்ல நிலையில் உள்ளதால் இது அகழாய்விற்கு எடுத்துக்கொள்ளப்பட்டது. இந்த சின்னம் தமிழ்ப் பல்கலைக்கழகத்தினர் அகழ்ந்த Meg - 1 என்ற சின்னத்திலிருந்து 31.6 மீட்டர் தென்கிழக்கிலும் Meg - 8 என்ற நினைவுச்சின்னத்திலிருந்து 22.25 மீட்டர் வடமேற்கிலும் அமைந்துள்ளது. இக்குழியை அகழாய்வு செய்த போது கீழ்க்கண்ட பகுதிகள் அல்லது பிரிவுகள் காணப்பட்டன.

1. முதன்மைக் குழி (Main cist)
2. வாயில் பகுதி (Passage)
3. துணைக் குழிகள் (Subsidiary cist)
4. தாழி (urn)
5. தாங்குகுவர் (Butters wall)
6. உள்பக்க கல்வட்டம் (Inner circle)
7. வெளிபக்க கல்வட்டம் (Butter circle)
8. பலகைக் கற்களின் வட்டம் (sub circle)

குழி

பெரிய செவ்வக வடிவக்குழி ஒன்று கல்வட்டத்தின் உட்பகுதியில் வெட்டப்பட்டுள்ளது. இக்குழியின் நீளம், அகலம் முறையே 6.2 மீட்டர் 5.6 மீட்டர். இக்குழியின் ஆழம் 1.75 மீட்டர். இக்குழியின் அடியில் இயற்கையாக உள்ள கெட்டிமண் காணப்படுகின்றது.

முதன்மைக் குழி

இந்த சின்னத்தில் உள்ள முதன்மைக் குழி செவ்வக வடிவிலும் இரட்டைப் பகுதிகளைக் கொண்டதாகவும் காணப்படுகின்றது. இக்குழியின் அடிப்பகுதியில் அல்லது கீழ்ப்பகுதியில் கற்பலகை ஒன்று வைக்கப்பட்டுள்ளது. இதன் மேல் நான்கு பக்கங்களிலும் நான்கு கற்பலகைகள் நிறுத்தி வைக்கப்பட்டுள்ளதால் இது கல்அறையாகக் காட்சியளிக்கின்றது. கிழக்குப் பக்கமுள்ள பலகைக்கல் மட்டும் இரண்டாகப் பிரிக்கப்பட்டுள்ளது. மற்றப் பலகைக் கற்கள் தனிகற்களாகக் காணப்படுகின்றன. குழியின் கீழ்ப்பகுதியிலுள்ள பலகைக்கல்லின் அளவு 2.05 X 1.60 மீட்டர்கள். மேற்கு பக்கமுள்ள பலகைக் கல்லின் அளவு முறையே 2.17 X 1.86 X 0.18 மீட்டர்கள். வடக்கிலும் தெற்கிலும் உள்ள பலகைக் கற்களின் அளவு முறையே 3.20 X 2.05 X 0.10. மீட்டர்கள், மற்றும் 2.80 X 1.74 X 0.20 மீட்டர்கள். கிழக்குப் பக்கமுள்ள இரண்டு பலகைக் கற்களின் அளவு 2.48 X 1.75 X 0.16 மீட்டர்கள்.

இடுதுளை (Port whole)

தென்பக்கமுள்ள கல்லறையில் இடுதுளை எனப்படும் துவாரம் ஒன்று இருப்பது தெரியவந்தது. இந்த இடுதுளை இறந்தவர்களுக்கு படையல் பொருட்களை இந்த துவாரத்தின் வழியாக வைத்தனர் என்ற கருத்து உள்ளது. ஆனால் இத்துவாரம் முக்கோண அமைப்பில் (Trapeze) 23 X 456 X 54 செ.மீ. அளவில் உள்ளது. இத்தகைய இடுதுளை இதுவரை கிடைக்கவில்லை. பெரும்பாலும் ஒரு துளை வட்டவடிவிலும், நீண்ட வடிவிலும் உள்ளன.

முற்றம் (Passage)

பொதுவாக முற்றம் என்பது கல்லறையின் முன்பகுதியில் இருக்கும். இந்த முற்றம் அல்லது வாயில் பகுதி செவ்வக வடிவில் இருக்கும். இந்த முற்றம் 1.40 மீட்டர் நீளமும் 1.20 மீட்டர் அகலமும் கொண்டது. இது ஒரு கற்பலகையை மட்டும் கொண்டு அமைக்காமல் பல பலகைக் கற்களால் ஆனது. முற்றமும், இடுதுளையும் இணைக்கப்பட்டிருக்கும்.

துணைக் கல்லறை

இந்த பெருங்கற்கால கல்லறையில் துணைக்கல்லறை ஒன்று மட்டும் உள்ளது. சில கல்லறைகளில் ஒன்றுக்கு மேற்பட்ட துணைக் கல்லறைகள் உள்ளன. துணைக்கல்லறையின் கீழ்ப்பகுதியில் தரையில் ஒரு பலகை பாவப்பட்டிருக்கும். இந்தப் படுக்கைக்கல்லின்மேல் நான்கு பகுதிகளிலும் நான்கு

கற்பலகைகள் நிறுத்தப்பட்டு அவை மூடுகல் வரை உயரமுடையனவாக உள்ளன. இக்கற்பலகைகள் 1.50 X 0.90 மீட்டர் உயரமுடையன. இதன் மேல் உள்ள மூடுகல்லின் அளவு(Capstone) 2.10 X 1.90 X 0.20 மீட்டர் ஆகும். இந்த கற்பலகைகளில் கிழக்குப் பகுதியிலுள்ள பலகைக் கல்லில் இடுதுளை (துவாரம்) ஒன்று காணப்படுகின்றது. இந்தத் துவாரம் அம்புமுனையைப் போன்ற (Arrow head) அமைப்புடையது. இந்த இடுதுளையின் நீளம் 1.15 மீட்டர், கீழ்ப்பகுதியின் அகலம் 0.45 செ.மீ. மேல்பகுதியின் அகலம் 1.8 மீட்டர். இந்த அம்புமுனையின் அதிக அளவுடைய அகலம் 45 செ.மீ. அம்புமுனை வடிவம் கொண்ட இடுதுளை கிடைத்திருப்பது இதுவே முதல் முறையாகும்.

தாழி (Urn burial)

இப்பெருங்கற்கால சின்னத்தின் வடக்குப் பகுதியில் தாழிவகையைச் சார்ந்த ஈமச்சின்னம் ஒன்று இருந்தது. இந்தத் தாழி, மண்ணால் செய்து சுடப்பட்டிருந்தது. தாழியின் உயரம் 95 செ.மீ. தாழியின் வாய்ப்பகுதி உருண்டையாகவும், தடித்தும் காணப்படுகின்றது.

தாழியின் உட்பகுதியில் மானின் எலும்பும், இரண்டு பக்கங்களைக் கொண்ட கோடாரியும் 7000 அரியகல்மணிகளும் கண்டெடுக்கப்பட்டன. கல் மணிகளின் மேல் அலங்கார கோடுகள் காணப்படுகின்றன. மானின் எலும்புகள் அதிகம் இருந்ததால் இங்கு மான், படையல் பொருளாக வைக்கப் பட்டிருக்கலாம் என்று கருதப்படுகின்றது. இதன் அருகில் நீண்ட வாள் ஒன்று நின்ற நிலையில் உள்ளதால் இது உயிர்ப்பலியைக் குறிப்பதாக இருக்கலாம் என்றும் கருதப்படுகின்றது. இதனுடன் இரண்டு பக்கங்களிலும் கூர்மையுடைய கோடாரி ஒன்றும் இருப்பது குறிப்பிடத்தக்கது. தாழி ஓட்டின் தடிப்பு 5 செ.மீ கொண்டது. இத்தாழியின் வாய்ப்பாகம் கருப்புசிவப்பு மட்கலத்தால் ஆன மூடியைக் கொண்டு மூடப்பட்டுள்ளது. இந்த மூடியின் மேல் மூடு கல் வைக்கப்பட்டுள்ளதால் அது உடைந்த நிலையில் உள்ளது. தாழியின் மேல் வைக்கப்பட்ட மூடுகல் (Cap stone) 1.20 X 0.75 X 0.20 மீட்டர் உள்ளது.

தாங்கு சுவர்கள் (Buttress wall)

இந்த பெருங்கற்கால சின்னத்தில் உள்ள முதன்மைக் குழியில் ஏழு தாங்கு சுவர்கள் எழுப்பப்பட்டுள்ளன. மூன்று தாங்கு சுவர்கள் தெற்கு பக்கமும் மேற்கில் இரண்டு தாங்குசுவர்களும், வடக்கில் இரண்டு சுவர்களும் காணப்படுகின்றன. இந்த தாங்கு சுவர்கள் குழியிலுள்ள கற்பலகைகள் கீழே

விழுந்துவிடாமல் இருக்க தாங்கிப்பிடிப்பனவாக உள்ளன. இச்சுவர் சிறிய கற்களையும், மண்ணையும் கொண்டு கட்டப்பட்டுள்ளன. குழியின் அடிப்பாகத்திலிருந்து மூடுகல் வரை உயர்த்தி கட்டப்பட்டுள்ளது. இச்சுவர் நல்ல நிலையில் இருந்தது.

கல்வட்டங்கள்

இரண்டு கல்வட்டங்கள் இந்த பெருங்கற்கால சின்னத்தின் வெளியில் இருந்தன. ஒன்று பலகைக் கற்களால் ஆன கல்வட்டம். இரண்டாவது இயற்கையாகக் கிடைத்த உருண்டைக் கற்களால் ஆனது. பலகைக்கற்களால் ஆன கல்வட்டத்தில் மொத்தம் 15 கற்பலகைகள் வட்ட வடிவில் நிறுத்தப்பட்டுள்ளன. இந்த கல்வட்டத்தின் விட்டம் 10.95 மீட்டர். இரண்டு கல்வட்டங்களுக்கு இடைப்பட்ட இடைவெளியின் அகலம் 50 செ.மீ. வெளிவட்டத்திலுள்ள உருண்டையான கற்கள் இடைவெளி இன்றி ஒன்றுடன் ஒன்று இணைத்து வைக்கப்பட்டுள்ளன. இவற்றின் இடைப்பட்ட பகுதியில் சுவர் போன்ற அமைப்பில் சுண்ணாம்பு கற்களை வைத்து வட்டவடிவில் கட்டட அமைப்பு காணப்படுகின்றது. இதைப்போன்ற கற்கள் மூன்று வரிசைகள் ஒன்றின் மேல் ஒன்று அடுக்கி வைத்து உள்வட்டம் அழியாமல் பாதுகாப்பாக வைக்கப்பட்டுள்ளன.

படையல் பொருட்கள்

படையல் பொருட்கள் முதன்மைக் குழியைச் சுற்றிலும் வைக்கப்பட்டுள்ளன. இதனுடன் படையல்பொருட்கள் தாழியிலும் காணப்படுகின்றன. கிண்ணங்கள், பாணைகள், சிறிய சாடிகள் போன்ற மட்கலங்கள் கருப்புசிவப்பு மட்கலங்களின் வகையைச் சார்ந்தவை இந்த படையல் பொருட்களுடன் 17 அம்புமுனைகள், இரண்டு கிண்ணம் போன்ற பொருட்கள், இரண்டு பக்கங்களும் கூர்மையுடைய கோடாரிகள் நான்கு, வாள், கத்தி போன்றனவும் கண்டெடுக்கப்பட்டன. செம்பினால் ஆன வடிகட்டி (Stainer) அலங்கார கோடுகள் கொண்ட சூதுபவளம் போன்றனவும் கிடைத்தன. நீண்டவாள் ஒன்று 1.70 மீட்டர் நீளமும் 4 செ.மீ அகலமும் கொண்டது முதன்மைக் குழியின் வடதிசையில் கிழக்கு மேற்காக வைக்கப்பட்டிருந்தது. இந்த வாளின் அருகில் சில அம்புமுனைகளும் இருந்தன. முதன்மைக் குழியின் அருகில் சில அம்புமுனைகளும் இருந்தன. முதன்மைக் குழியின் வடதிசையில் வில் போன்ற அமைப்புடைய இரும்புப் பொருள் ஒன்று 65 செ.மீ ஆழத்தில் இருந்தது. இக்கருவியின் நீளம் 1.25 மீட்டர் உயரம் 4 செ.மீ.

ஒரு அம்புமுனை இதன் அருகில் வைக்கப்பட்டுள்ளதால் இதை வில் என்று குறிப்பிடும்படி வைத்திருக்கலாம் என்று கருத இடமுண்டு.

இந்த சின்னத்தில் கீறல் குறியீடுகள் உள்ள மட்கலங்களும் ஓடுகளும் கிடைத்துள்ளன.

பெருங்கற்காலச் சின்னம் 2 (MEG - 02)

இரண்டாவது பெருங்கற்காலச் சின்னம் அகழாய்வு செய்யப்பட்டது. இது முதல் பெருங்கற்காலச் சின்னத்தின் மேற்கில் 30 மீட்டர் தூரத்தில் உள்ளது. இந்தக் கல்வட்டத்தின் விட்டம் 11.10 மீட்டர். இந்த சின்னத்தில் கல்வட்டம், கற்பலகை கல்வட்டம், உள்கல்வட்டம் ஆகியன உள்ளன. இந்தக் கல்வட்டம் தரையிலிருந்து 80 செ.மீ. உயரத்தில் உள்ளது. இந்த கல்வட்டத்தின் மேல் சிறிய கற்களும், சுண்ணாம்பு கற்களும், இரும்புச் சிட்டங்களும் குவியலாக குவிக்கப்பட்டுள்ளன.

குழி (Cist)

இந்த சின்னத்தில் முதன்மைக் குழி செவ்வக வடிவ கல்லறையைப் போன்றுள்ளது. இக்கல்லறையின் மையப் பகுதியில் ஒரு பலகைக்கல்லை வைத்து இரட்டைக் கல்லறையாக மாற்றப்பட்டுள்ளது. இதனால் இக்கல்லறை தெற்கில் ஒன்றும் வடக்கில் ஒன்றுமாக இரண்டு கல்லறைகளாகப் பிரிக்கப்பட்டுள்ளன. இந்தக் கல்லறையின் மேற்கில் உள்ள கற்பலகை 3.20 X 1.20 மீட்டர் நீளம், அகலம் கொண்டது. மற்றவை முறையே 1.70 மீட்டர் நீளமும் 3.37 மீட்டர் அகலமும் கொண்டவை. வடக்கிலுள்ள கற்பலகை மற்றவற்றை விட சிறியது.

முற்றம் (Passage)

முற்றம் அல்லது வாயில் பகுதி என்பது இரட்டை அறைகளின் தெற்கில் உள்ள முதன்மைக் கல்லறைக்கு முன்னர் காணப்படுகின்றது. இந்த முற்றமும் செவ்வக வடிவிலும் ஒன்றுக்கு மேற்பட்ட கற்பலகைகளாகக் கொண்டும் அமைக்கப்பட்டுள்ளன. இந்த முற்றம், படையல் பொருட்களைப் போன்று அமைக்கப்பட்டிருக்கலாம். இதன் மேல்பகுதியும் பலகைக் கற்களைக் கொண்டு மூடப்பட்டுள்ளன.

துணைக் கல்லறை

துணைக் கல்லறை வடக்கு பகுதியிலுள்ள முதன்மைக் கல்லறையின் அருகிலுள்ளது. இது முற்றத்தின் முன் காணப்படுகின்றது. துணைக் கல்லறை:

கிழக்குபக்கமுள்ள முதன்மைக்கல்லறையின் கற்பலகை துணைக்கல்லறையின் மேற்கு பக்கமாக அமைந்துள்ளது. இக்கல்லறையின் கற்பலகைகள் 1.67 மீட்டர் நீளமும் 0.97 மீட்டர் அகலமும் கொண்டுள்ளது. மேற்கு பக்கமுள்ள கற்பலகை 1.17 மீட்டர் நீளமும் 10 செ.மீ தடிப்பும் கொண்டுள்ளது.

கல்வட்டங்கள்

இரண்டு கல்வட்டங்கள் இந்தச் சின்னத்தில் உள்ளன. 1. உருண்டையான கற்களின் வட்டம் 2. பலகைக்கற்களால் ஆன கல்வட்டம்.

பலகைக்கற்களால் ஆன கல்வட்டத்தின் விட்டம் 12.12 மீட்டர் இந்த கல்வட்டத்தில் 45 செவ்வகக்கற்கள் கிட்டத்தட்ட சமமான இடைவெளி விட்டு அமைக்கப்பட்டுள்ளன. ஒரு கற்பலகைக்கும் மற்றொரு கற்பலகைக்கும் இடையே உள்ள தூரம் 38 செ.மீ முதல் 37 செ.மீ வரை உள்ளன. இது பெருங்கற் சின்னத்தின் வெளிப்பகுதியில் காணப்படுகின்றது.

இரண்டாவது கல்வட்டம் முதல் வட்டத்தை அடுத்துள்ளது. எனவே இதை உள்கல்வட்டம் என்று கூறலாம் (Inner circle). இந்தக் கல்வட்டத்தின் விட்டம் 11 மீட்டர். இந்தக் கல்வட்டம் 23 ஒழுங்கற்ற கரடுமுரடான கற்களைக் கொண்டு குறிப்பிட்ட இடைவெளியில் வட்டமாக வைக்கப்பட்டுள்ளன. இந்தக் கற்கள் ஒவ்வொன்றும் சுமார் 80 செ.மீ முதல் 100 செ.மீ இடைவெளியில் காணப்படுகின்றன.

கல் உருண்டையால் ஆன வட்டம்

கல் உருண்டைகளால் ஆன மற்றொரு கல்வட்டம் இதையடுத்து காணப்படுகின்றது. இது செவ்வகக் குழியை வட்டவடிவமாக ஆக்க வைக்கப்பட்ட கற்களாகும். இந்த கல்வட்டம் 9.5 மீட்டர் விட்டமுடையது. இந்த கல் உருண்டை வட்டத்தில் 34 கல் உருண்டைகள் உள்ளன. வட்ட வடிவ அமைப்பு வருவதற்காக இந்தக் கல் உருண்டைகள் வைக்கப்பட்டுள்ளன.

படையல் பொருட்கள்

இந்த கல்லறையில், படையல் பொருட்கள் முதன்மை கல்லறையிலும் துணைக்கல்லறையிலும், முற்றத்திலும் வைக்கப்பட்டுள்ளன. நான்கு கல்சாடிகள், சூதுபவளமணிகள், இரும்புக் கத்திகள், மற்றும் பலவகையான அளவுகளில் இரும்புப்பொருட்கள், அம்பு முனைகள், இரும்பு ஆணிகள், போன்ற இரும்புப் பொருட்கள் படையல் பொருட்களாக வைக்கப்பட்டிருந்தன.

பெருங்கற்காலச் சின்னம் - 3 (MEG - 3)

இந்த அகழாய்வின் போது மூன்றாவது பெருங்கட்படை சின்னமும் அகழாய்வு செய்யப்பட்டது. இது இரண்டாவது பெருங்கட் சின்னத்தின் அருகில் (Meg - 2) உள்ளது. கல்வட்டம் அமைப்பு இரண்டாவது கல்வட்டத்தைப் போன்ற அமைப்பில் காணப்படுகின்றது.

இந்த பெருங்கட்படைச் சின்னத்தில் கல்வட்டம், முதன்மை கல்லறை, முற்றம், மற்றும் துணைக் கல்லறை ஆகியவை இருந்தன. கல்வட்டத்தில் 28 கல் உருண்டைகளும், அவற்றில் 24 பெரிய கற்களாகவும் இருந்தன. முதன்மைக்குழி சதுர அமைப்பிலும், அது இரண்டாகப் பிரிக்கப்பட்டும் இருந்தது. முதன்மைக் கல்லறையை இரண்டாக பிரிக்க ஒரு பலகைக் கல்லை வைத்து பிரித்துக் காட்டப்பட்டுள்ளது. இக்கற்பலகைகள் 1.37 மீட்டர், 2.67 மீட்டர், 8.75 மீட்டர் அளவுகளில் காணப்படுகின்றன.

வாயில் பகுதி

இக்கல்லறையின் வாயில் பகுதி (Passage) தெற்கில் உள்ள கல்லறையின் முன்னர் காணப்படுகின்றது. இந்த வாயில் பகுதி சிறிய அளவில் உள்ளது. வாயிலில் உள்ள கல் பலகைகள் 2.12 X 0.15 X 1.42, 7.5 X 1.80 X 1.25 மீட்டர் அளவில் உள்ளன.

துணைக் கல்லறை (Subsidiary cist)

முதன்மைக் கல்லறையின் வடக்கில் துணைக்கல்லறை அமைக்கப்பட்டுள்ளது. இதற்கும் வாயில் பகுதி உள்ளது. இக்கல்லறையிலுள்ள கற்பலகைகள் 1.32 X 0.15 X 1.50, 0.12 X 0.67 X 0.5 மீட்டர் அளவுகளில் காணப்படுகின்றன.

மூன்றாவது கல்லறையின் அமைப்பும் தோற்றமும் இரண்டாவது கல்லறையை போன்றுள்ளது.

மட்பாண்டங்கள்

கொடுமணல் அகழாய்வில் பெருங்கற்கால சின்னங்களிலும் ஊர் இருக்கைப் பகுதிகளிலும் மட்கலங்கள் கண்டெடுக்கப்பட்டுள்ளன. பெருங்கற்கால சின்னங்களில் கிடைத்தவை முழுமையாக உடையாமல் உள்ளன. ஆனால் ஊர் இருக்கையில் கிடைத்தவை உடைந்தநிலையில் உள்ளன. ஊர் இருக்கைப் பகுதியில் கிடைத்த மட்கலங்கள் நேர்த்தியான மண்ணைக் கொண்டு செய்யப்பட்டுள்ளன. ஆனால் பெருங்கற்கால சின்னங்களில் கிடைத்தவை நேர்த்தியான மண்ணால் செய்யப்படவில்லை. ஊர் இருக்கையில் உள்ள மட்கலங்களைப் போன்று நல்லமுறையில் சுடப்படவில்லை. இங்கு கிடைத்த மட்கலங்கள் கீழ்க்கண்டவாறு பிரிக்கப்பட்டுள்ளன.

1. கறுப்புசிவப்பு மட்கலங்கள் (Black and Redware)
2. வெள்ளை வண்ணம் தீட்டப்பட்டு அதன் மேல் செங்காவி பூசப்பட்டவை (Russet coated painted ware)
3. சிவப்பு வண்ணம் பூசப்பட்டு மெருகேற்றப்பட்டவை. (Red Polished ware)
4. சிவப்பு நிறம் கொண்டவை (Red ware)
5. கறுப்புவண்ணம் பூசப்பட்டு மெருகேற்றப்பட்டவை (Black polished ware)

இவற்றில் முதல் இரண்டு வகையைச் சார்ந்தவை ஊர் இருக்கைப் பகுதியிலும், ஈமச்சின்னங்களிலும் கிடைக்கின்றன. மூன்றாவதும், நான்காவதும் பெரும்பாலும் ஊர் இருக்கை பகுதியிலேயே காணப்படுகின்றன.

கருப்பு - சிவப்பு மட்கலங்கள்

இம்மட்கலங்கள் உட்புறம் கருப்பு நிறமும் வெளிப்புறம் சிவப்பு நிறமும் கொண்டவை. இது பெருங்கற்கால சின்னங்களில் அதிக அளவிலும் (முதல் பண்பாட்டுக்காலம்) இரண்டாவது பண்பாட்டுக் காலத்தில் குறைந்தும் காணப்படுகின்றன. பெருங்கற்காலத்தில் இவை பெரும்பாலும் குவளைகள்,

தட்டுக்கள், குடுவைகள் போன்று உணவு உட்கொள்ளப் பயன்படும் பொருட்களாகக் காணப்படுகின்றன. இவை நேர்த்தியான மண்ணால் செய்யப்பட்டு நன்கு மெருகேற்றப்பட்டவை. இந்த வகையைச் சார்ந்தவற்றைத்தட்டிப் பார்த்தால் வெண்கலம் போன்ற ஓசையை எழுப்பவில்லை. இரண்டாவது பண்பாட்டுக் காலமான வரலாற்றுக் காலத்தின் முற்காலத்தில் சிறிய மட்கலங்கள் செய்வது குறைந்து குடங்கள், மட்பாண்டங்கள் செய்வது அதிகரித்துள்ளது.

வெள்ளை வண்ணம் பூசப்பட்டு செங்காவி பூசப்பட்டவை

இந்த வகை மட்கலங்கள் முதல் பண்பாட்டுக் காலமான பெருங்கற்காலத்தில் அதிக அளவிலும் இரண்டாவது பண்பாட்டு காலமான வரலாற்றுக் காலத்தில் குறைந்தும் காணப்படுகின்றன. இந்த வகை மட்கலங்கள் முதன்முதலில் ஆந்திரமாநிலத்தில் கண்டெடுக்கப்பட்டதால் ஆந்திரமட்கலங்கள் என்று பெயரிடப்பட்டது. ஆனால் தற்போது கோவைப்பகுதியில் அதிக அளவில் கிடைக்கின்றன. பலவகையான வண்ணக்கோடுகள் கடல் அலைகள், கட்டங்கள், தடித்தக் கோடுகள், மெல்லியக் கோடுகள் போன்ற அழகான தோற்றத்துடன் காணப்படுகின்றன. இந்த வகையைச் சார்ந்த மட்கலங்கள் நேர்த்தியான மண்ணைக் கொண்டு செய்யப்பட்டு நன்கு சுடப்பட்டுள்ளன. அனைத்து மட்கலங்களும் சக்கரத்தின் துணையுடன் செய்யப்பட்டவை. இந்த வகை வண்ணங்கள் மட்கலங்களின் வெளிப்பகுதியில் மட்டுமின்றி உட்பகுதியிலும் தீட்டப்பட்டுள்ளன. கிண்ணங்கள் சிறிய குடுவையைப் போன்றவை அதிக அளவில் கிடைத்துள்ளன.

சிவப்பு வண்ணம் பூசப்பட்டு மெருகேற்றப்பட்டவை

இந்த வகை மட்கலங்கள் நன்கு மெருகேற்றப்பட்டு நன்கு சுடப்பட்டுள்ளன. சக்கரத்தால் செய்யப்பட்ட இந்த வகை மட்கலங்களில் மேல் பூச்சு (Slip) வெளிப்பகுதியிலும் கழுத்துவரை உட்பகுதியிலும் பூசப்பட்டுள்ளது. இந்த வகை மட்கலங்கள் ஈமச்சின்னங்களிலும், ஊர் இருக்கைகளிலும் கிடைக்கின்றன. குவளைகள், தட்டுகள், சிறுபானைகள், தாங்கிகள் (Stand) போன்ற மட்கலங்கள் கிடைக்கின்றன.

சிவப்பு நிற மட்கலங்கள்

பொதுவாக சிவப்புநிற மட்கலங்கள் மற்ற வகை மட்கலங்களை விட தடித்தும், தரத்தில் சிறிது குறைந்தும், வண்ணப்பூச்சு ஏதுமின்றி காணப்படுகின்றன. இந்த வகையைச் சார்ந்த மட்கலங்கள் உருவத்தில் மற்றவற்றைவிட பெரிய

அளவில் உள்ளன. பெரிய சாடிகள், ஈமத்தாழிகள், குடங்கள், சமையலுக்கு உதவும் மட்கலங்கள் போன்றவை இந்த வகை மட்கலங்களில் காணப்படுகின்றன. முதல் பண்பாட்டுக் காலத்தில் குறைந்தும், இரண்டாவது பண்பாட்டுக் காலத்தில் அதிகரித்தும் காணப்படுகின்றன.

கறுப்பு நிற மட்கலங்கள்

கறுப்பு நிற மட்கலங்களின் மேல் மேலும் ஒரு கறுப்பு வண்ணம் பூசப்பட்டு மெருகேற்றப்பட்டுள்ளது. இது பார்ப்பதற்கு பளபளப்பாகக் காணப்படுகின்றது. தாங்கிகள் (Ring stand) மூடிகள், சிறியபானைகள் போன்ற வகையைச் சார்ந்த மட்கலங்கள் செய்யப்பட்டுள்ளன. இந்த வகை மட்கலங்கள் ஈமச்சின்னங்களில் அதிக அளவிலும், வாழ்விடத்தில் குறைந்தும் கிடைக்கின்றன. மூடிகளின் மேல்பகுதியில் பறவைகளின் உருவங்கள் உள்ளன.



தொல்பொருட்கள்

இரும்புப் பொருட்கள் அதிக அளவில் அகழாய்வில் கண்டெடுக்கப்பட்டுள்ளன. 17 அம்பு முனைகள், 4 கத்திகள், 2 வில் போன்ற கருவிகள், 1 கோடாரி, குத்து ஈட்டி போன்றவை இங்குள்ள ஈமச்சின்னத்தில் கண்டெடுக்கப்பட்டுள்ளன. இந்த இரும்புக் கருவிகள் ஈமச்சின்னத்தில் இரண்டு இடங்களில் படையல் பொருட்களாகவும் வைக்கப்பட்டுள்ளன. சில இரும்புப் பொருட்கள் கற்குவியலின் கீழ்ப்பகுதியிலும் இரண்டாவது படையல் பொருட்கள் கல்லறைக் குழியின் மேல் பகுதியிலும் வைக்கப்பட்டிருந்தன.

செம்பினால் ஆன வடிகட்டி ஒன்றும் உடைந்த நிலையில் கண்டெடுக்கப்பட்டது. இந்த வடிகட்டியின் விட்டம் 17 செ.மீ. இதன் மையப்பகுதியில் சிறிய குழிகள் இடப்பட்டுள்ளன. இந்த செப்பு வடிகட்டியின் அருகில் இரும்பினால் ஆன 12 அம்புமுனைகள் இருந்தன. மேற்கண்டவைகளின் அடிப்படையில் கொடுமணல் பகுதியில் இருந்த மக்களுக்கு இரும்பை உருக்கி எடுத்து ஆயுதங்கள் செய்யும் தொழில் நுட்பம் தெரிந்திருந்தது என்பது தெளிவாகின்றது. தமிழ்ப் பல்கலைக் கழகத்தைச் சார்ந்த கல்வெட்டுத் துறையினர் செய்த அகழாய்வின் போது மண்ணில் புதைந்த உலைகள் கண்டுபிடிக்கப்பட்டுள்ளன. இப்பகுதியில் மேற்பரப்பாய்வு செய்த போது இரும்புக் கசடுகளும், புடம் போடும் மட்கலங்களும் சேகரிக்கப்பட்டுள்ளன.

“வில்”லைப் போன்றக் கருவி குழியின் பின்பகுதியில் வைக்கப்பட்டிருந்தது. இதன் நீளம் 1.20 மீட்டர் அகலம் 43 செ.மீ. நீண்ட கத்தியின் கீழ்ப்பகுதியில் மற்றொரு இரும்புப் பொருள் கண்டெடுக்கப்பட்டது. இவைகளின் அருகில் அம்பு முனைகள் வைக்கப்பட்டிருந்தன. வில்லைப் போன்ற கருவி சேரமன்னர்களின் காசுகளில் கிடைக்கின்ற வில்லைப்போன்று காணப்படுகின்றது. அதிக அளவில் இரும்பினால் ஆன அம்புமுனைகள் சேகரிக்கப்பட்டுள்ளன. அம்புமுனைகள் வில்லின் அம்பு முனையில் வைக்க ஏதுவான அமைப்புடன் காணப்படுகின்றன.

மான் கொம்புகள், சங்குவளையல், அறுக்கப்பட்ட சங்குகள், கண்ணாடி வளையல்கள், போன்றனவும் இங்கு கண்டெடுக்கப்பட்டன.

மணிகள்

கொடுமணல் பகுதியில் அரிய கற்களைக் கொண்டு மணிகள் செய்யும் தொழில் சிறப்புற்று விளங்கியுள்ளது. கல்மணிகளைப் பற்றி சங்கப்பாடல்கள் கூறுகின்றன. இப்பகுதிக்கு ரோம் நாட்டு வணிகர்கள் வந்துள்ளனர் என்பதும் அவர்களுடன் வாணிபத் தொடர்பு வைத்திருந்தனர் என்பதும் தெளிவாகின்றன. இங்கு கிடைக்கும் 'பெரில்' எனப்படும் பச்சைக்கல் உலகப் புகழ் பெற்றது என்பது தெரியவருகின்றது. இந்த பச்சைக் கற்கள் ரோம் நாட்டினரை பெரிதும் கவர்ந்தது. இதைப் போன்று 'சபையர்' எனப்படும் நீலக்கல்லும் புகழ்பெற்றது. இப்பகுதியில் 'குவார்ட்ஸ்' எனப்படும் பளிங்குக்கல்லால் ஆன மணிகள் அதிக அளவில் காணப்படுகின்றன. இங்கு பச்சைக்கல், பளிங்குக்கல், நீலக்கல், சூதுபவளம், ஜேஸ்பர், அகேட், மாவுக்கல் போன்ற கற்களால் ஆன மணிகள் அதிக அளவில் கண்டெடுக்கப்பட்டுள்ளன.

மணிகளில் முற்றுப்பெற்றவை, முற்றுப்பெறாதவை, மெருகேற்றப்பட்டவை, மெருகேற்றப்படாதவை, துளையிட்டவை, துளையிடப்படாதவை, என்று பல வகைகளாகக் காணப்படுகின்றன. இவற்றுடன் மூலக்கற்கள் மணிசெய்யும் போது வெளிப்பட்ட சில்லுகள் போன்றன கிடைக்கின்ற காரணத்தால் இங்கு மணிகளைச் செய்யும் தொழிற்பட்டறைகள் இருந்தன என்பது தெளிவாக தெரிகின்றது. இங்கு கிடைக்கும் மணிகளில் பளிங்குகற்களால் (Quartz) ஆன மணிகள் அதிகஅளவில் கிடைக்கின்றன. எனவே இந்த மணிகள், இங்கு கிடைத்தக் கற்களைக் கொண்டு தயாரிக்கப்பட்டுள்ளன என்பது தெளிவாகின்றது. கொடுமணலில் கிடைத்த மணிகள், வட்டவடிவம், (Circular) பீப்பாய் வடிவம் (Barel) இருகூம்பு வடிவம் (Biconical) கோள வடிவம் (Globular) போன்ற வடிவங்களில் கிடைக்கின்றன. பெரும்பாலான மணிகள் வெள்ளை நிற அலங்காரக் கோடுகளால் அலங்கரிக்கப்பட்டுள்ளன. அலங்காரப்புள்ளிகள், கோடுகள், சதுரங்கள் போன்ற பலவகையான அலங்காரத் தோற்றங்கள் கொண்ட மணிகளும் சேகரிக்கப்பட்டுள்ளன.

முடிவுரை

பதிற்றுப்பத்தில் “கொடுமணம்” என்று குறிப்பிடப்படும் சங்க கால ஊர் தற்போது நொய்யல் ஆற்றின் கரையில் அமைந்துள்ள கொடுமணல் என்ற சிற்றூரே என்பது இந்த அகழாய்வில் உறுதி செய்யப்பட்டுள்ளது. இங்கு மாநில தொல்லியல் துறை, தஞ்சைத் தமிழ்ப்பல்கலைக் கழகத்திலுள்ள கல்வெட்டியல் துறை ஆகியன பரந்த அகழாய்வினை மேற்கொண்டு இச்செய்தியை உறுதிபடுத்தியுள்ளன. இங்கு பெருங்கற்கால மக்கள், வரலாற்றுக் காலத்தின் தொடக்க காலம் வரை தொடர்ச்சியாக வாழ்ந்துள்ளனர். அதன் பின்னர் இந்நகரம் இருந்ததற்கான தடையங்கள் கிடைக்கவில்லை.

கொங்கு நாட்டுப் பகுதியில் அரியகல்மணிகள் அதிக அளவில் கிடைக்கின்றன. பொன் + கல்லூர் என்ற சொல்லே பின்னர் மருவி பொங்கலூர் என்று மாறியது. இந்த ஊரில் அரியகல் மணிகள் இன்றும் கிடைக்கின்றன. கொடுமணல் அரியகல்மணிகளுக்கு பட்டைத் தீட்டும் தொழில் நடைபெற்றுள்ளது. ஆப்கானிஸ்தானில் கிடைக்கின்ற “லேபிஸ்லசலி” என்ற கல்லும் குஜராத்தில் கிடைக்கின்ற கார்னீலியன் என்ற கல்லும் கொடுமணல் அகழாய்வில் கண்டெடுக்கப்பட்டுள்ளன. இவை வியாபாரிகளால் வடநாட்டிலிருந்து கொண்டு வரப்பட்டன என்பதும் இவற்றுடன் பல வகையான அரியகல்மணிகளும் வியாபாரப்பொருளாக இங்கு இருந்தன என்பதும் தெரியவருகின்றன. இக்கல்மணிகள் சேரர்களின் துறைமுகமான முசிறி வழியாக வெளிநாடுகளுக்கு ஏற்றுமதி செய்யப்பட்டுள்ளன. கொங்கு நாட்டில் கிடைக்கின்ற ரோமநாட்டு காசுகள், மட்கலங்கள், ஆபரணங்கள் போன்றவை வெளிநாடுகளுடன் வாணிபத் தொடர்பு கொண்டுள்ளதை வெளிபடுத்துவனவாக உள்ளன.

இதைப்போன்று பூம்புகார் துறைமுகத்திலும் அரியகல்மணிகள் ஏற்றுமதி செய்யப்பட்ட விபரம் அங்கு மேற்கொள்ளப்பட்ட அகழாய்வின் மூலம் தெரியவந்துள்ளது. பூம்புகாரின் ஒரு பகுதியாகிய மணிக்கிராமம் என்ற பெயர் அரிய கல்மணிகளின் வைப்பிடம் அல்லது ஏற்றுமதி செய்யப்பட்ட இடம் என்பதால் இப்பெயர் வந்துள்ளது. இத்துறையால் மேற்கொள்ளப்பட்ட அகழாய்வின் போது மணிக்கிராமத்தில் கல்மணிகள் கண்டெடுக்கப்பட்டுள்ளன.

கொடுமணல் அகழாய்வில் கண்டெடுக்கப்பட்ட பாணை ஓடுகளில் கீறல் குறியீடுகளும் தமிழ்ப் பிராமி எழுத்துக்கள் பொறித்த ஓடுகளும் சேகரிக்கப்பட்டுள்ளன. மற்ற அகழாய்வுகளைவிட அதிக அளவில் கீறல் குறியீடுகள் கொடுமணலில் கிடைத்துள்ளன என்பது குறிப்பிடத்தக்கது. பொதுவாக கீறல் குறியீடு இப்பகுதியில் வாழ்ந்த குழுக்கள் அல்லது கூட்டத்தின் சின்னமாக இருக்க வாய்ப்புகள் அதிகம் உள்ளன. கொங்கு நாட்டில் இன்றும் கூட்டமும், குழுவும் அதிக அளவில் மக்களிடையே காணப்படுகின்றன. தமிழ்ப்பிராமி எழுத்துக்கள் முழுமையாகக் கிடைக்கவில்லை. இருப்பினும் இங்கு கண்டெடுக்கப்பட்ட “நிகமா, விஸாகி” போன்றன அக்காலத்தில் வாணிகம் சிறப்புற்று இருந்தது என்பதை உறுதிபடுத்துகின்றன.

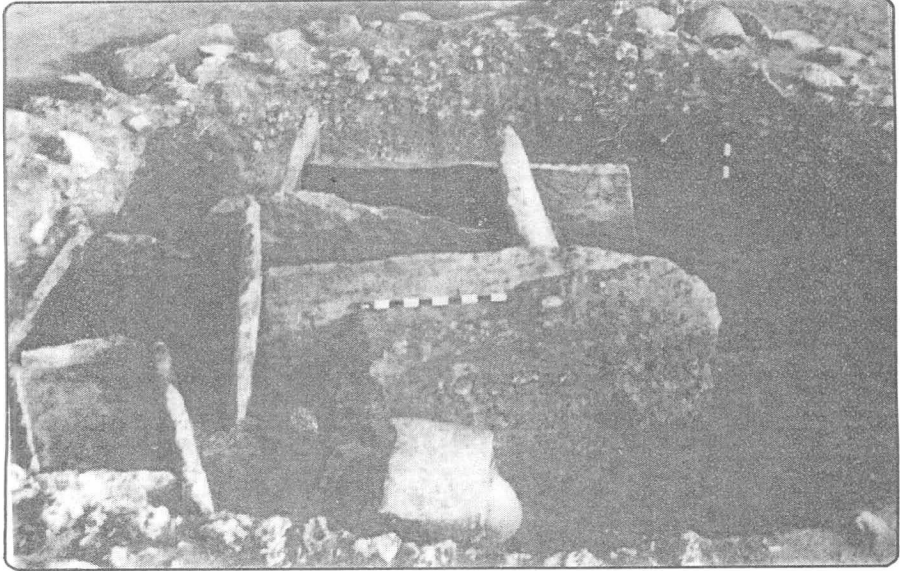
கொடுமணலில் மக்கள் வாழ்ந்த பகுதியும், இறந்தவர்களை அடக்கம் செய்யும் பகுதியும் தனித்தனி இடங்களில் காணப்படுகின்றன. இங்கு வாழ்ந்த மக்கள் இறந்தவர்களை அடக்கம் செய்ய உருவாக்கிய நினைவுச் சின்னங்கள் வியப்பூட்டுவனவாக உள்ளன. கல்லறைகளில் கண்டெடுக்கப்பட்ட மணிகள், இரும்புக் கருவிகள் போன்றன, அக்கால மக்கள் கல்மணிகளைச் செய்யவும் வேளாண்மைத் தொழிலைச் செய்யவும் தெரிந்திருந்தனர். அதன்பின்னர் இந்த நகரம் எவ்வாறு அழிந்தது என்பதற்கு தடையங்கள் கிடைக்கவில்லை.

அகழாய்வில் தலைமையேற்றோர்
திருவாளர்கள். முனைவர் இரா. நாகசாமி, நடன. காசிநாதன்,
அ. அப்துல்மஜித்

அகழாய்வில் பங்கேற்றோர்கள்
திருவாளர்கள். முனைவர் ர. பூங்குன்றன், வெ. இராமமூர்த்தி,
கி. ஸ்ரீதரன், முனைவர் தி. சுப்பிரமணியன், இரா. செல்வராசு,
பெ. கௌதமபுத்திரன், வெ. மகுடேஸ்வரன், மு.த. ஸ்ரீதரன்,
நா. பாலகிருஷ்ணன்.



குத்துக்கல்



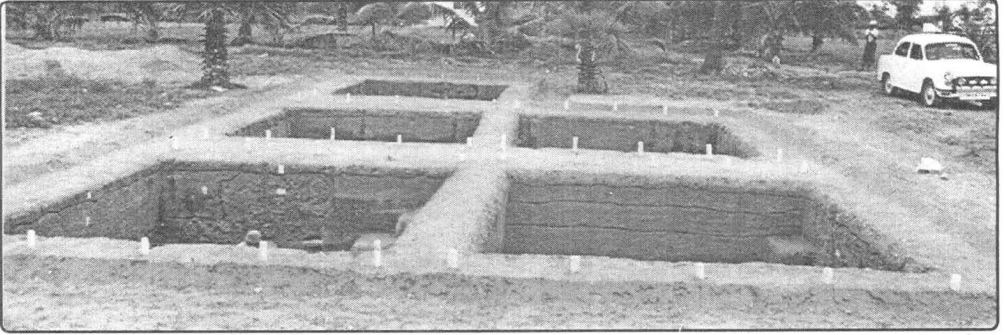
அகழப்பெற்ற ஈமக்குழி



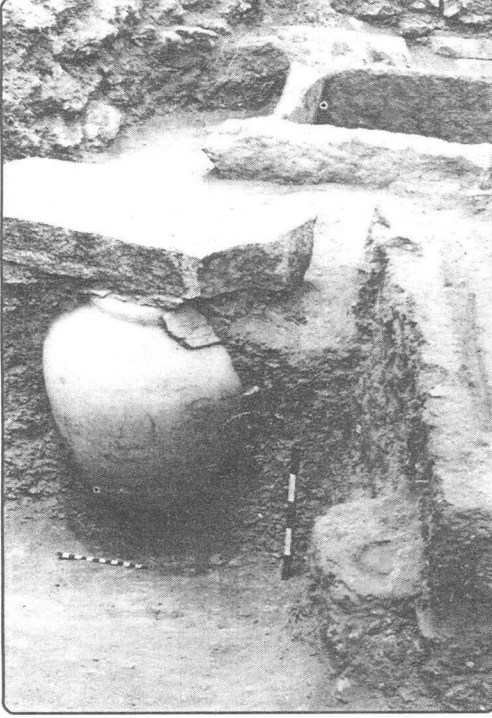
அகழ்ப்பெற்ற ஈமக்குழிகள்



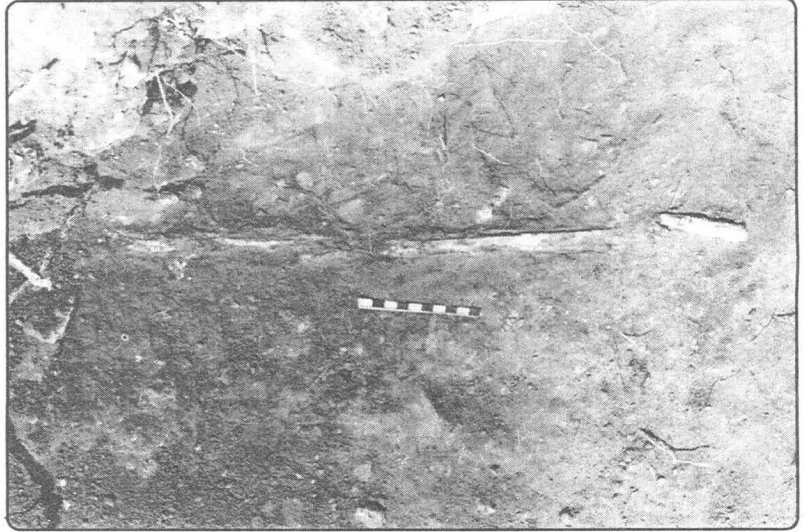
இரும்புக் கருவிகள்



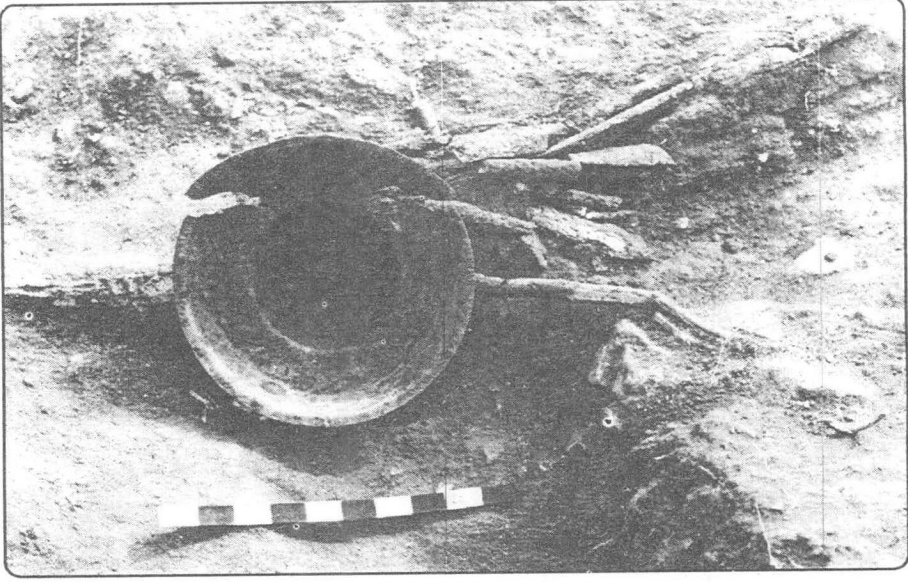
அகழ்ப்பெற்ற வாழ்விடம்



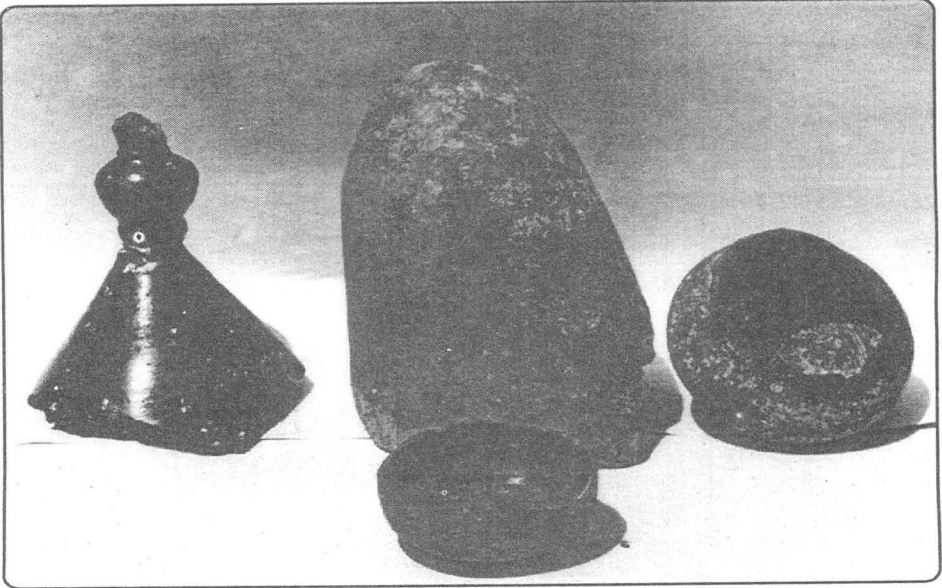
முதுமக்கள் தாழி



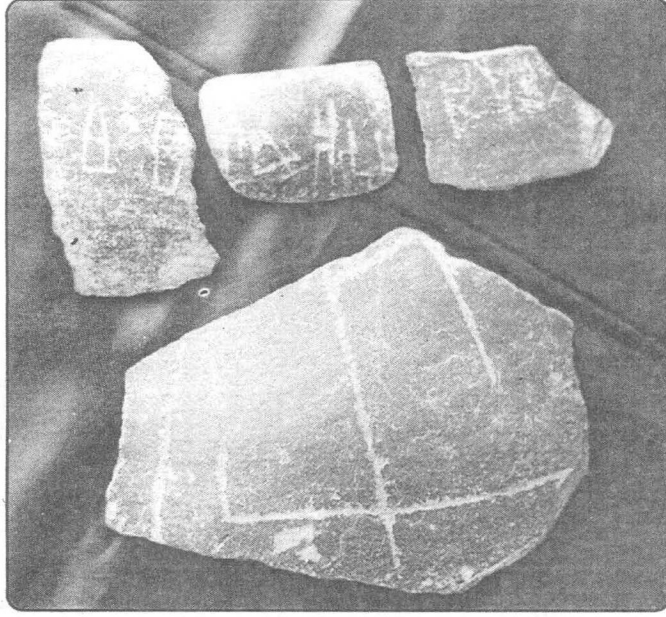
அகழ்ந்தெடுக்கப் பெற்ற நீண்ட வாள்



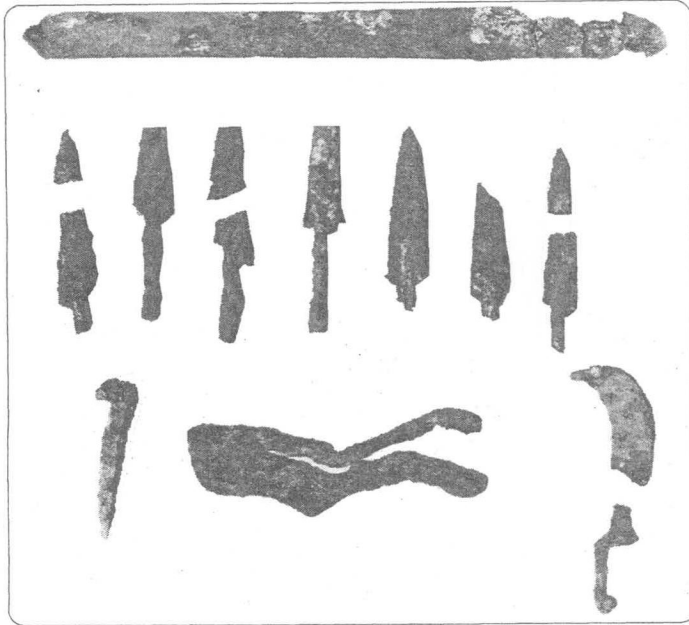
செம்பு வடிகட்டி



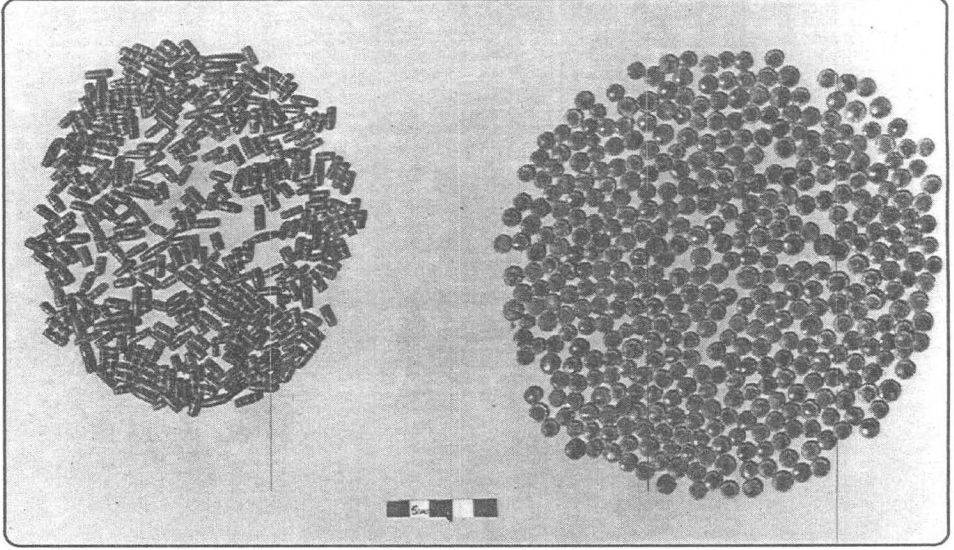
ஈமக்குழியில் கிடைத்த மட்கலன்கள்



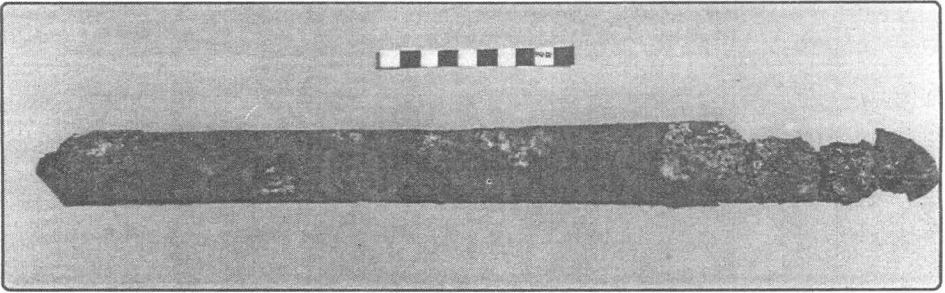
குறியீடு மற்றும் எழுத்து பொறித்த பாணை ஓடுகள்



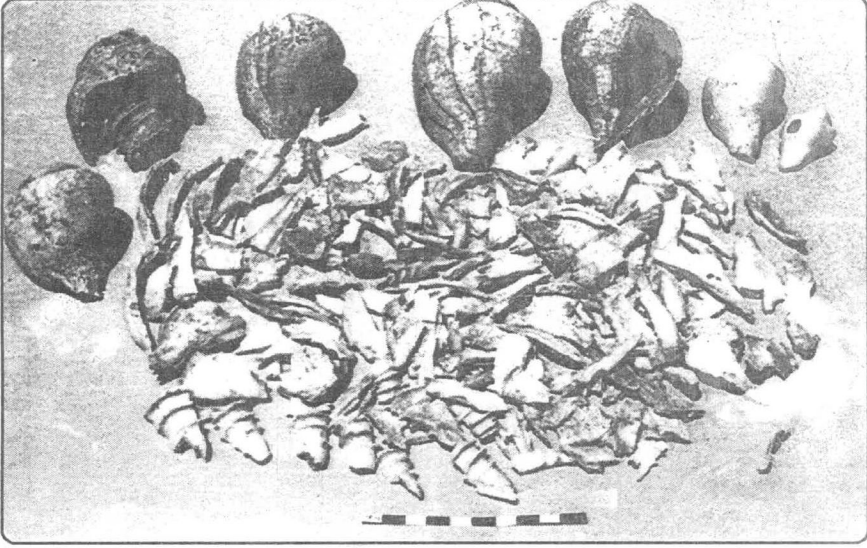
இரும்பு பொருட்கள்



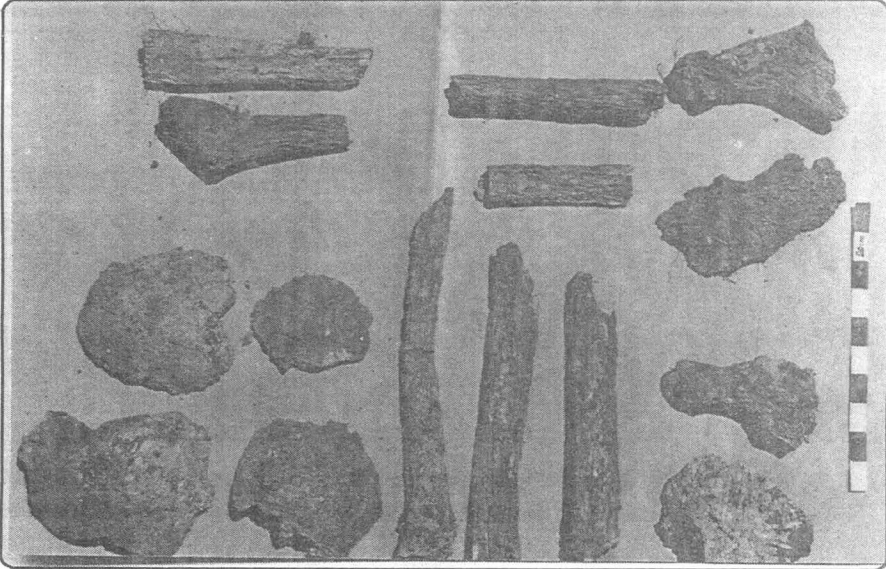
சூதுபவள மணிகள்



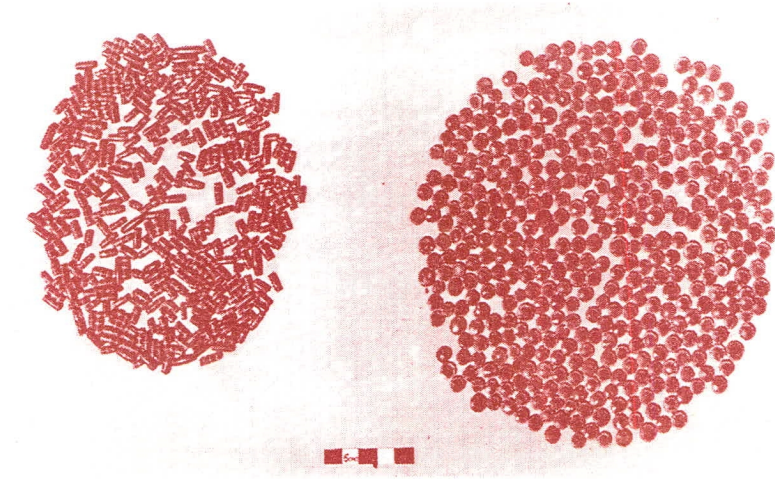
இரும்பு வாளி



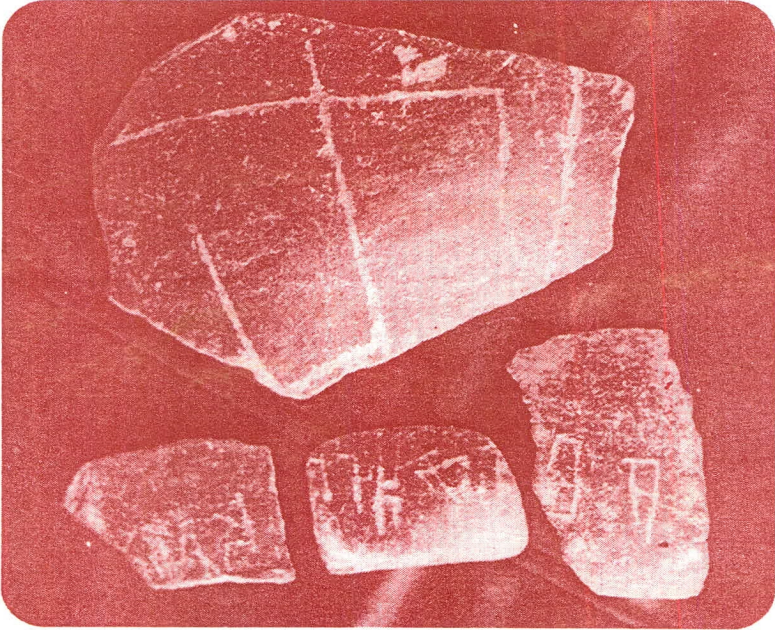
வளையல் செய்ய அறுக்கப் பெற்ற சங்குகள்



அகழாய்வில் கிடைத்த எலும்புகள்



அகழாய்வில் கிடைத்த சூதுபவளமணிகள்



குறியீட்டு பாணை ஓடுகள்